



Školní vzdělávací program

pro předškolní vzdělávání

č.j. MŠHR/314/2023

„Poznáváme náš svět“

Místa předškolního vzdělávání:

- *Mateřská škola Helsinská 11*
- *Mateřská škola Čapka Choda 12*

Školní vzdělávací program (dále ŠVP) byl aktualizován v souladu s požadavky na předškolní vzdělávání vyplývající z aktuální platné verze Rámcového vzdělávacího programu a zákona č. 561/2004 Sb., o předškolním, základním, středním, vyšším odborném a jiném vzdělávání (školský zákon).

Aktualizace byla projednána na pedagogické poradě dne 28.8. 2023.

Platnost ŠVP od 1.9. 2023.

Příští aktualizace ŠVP bude zpracována dle aktuálních legislativních změn a potřeb mateřské školy.

OBSAH

I. ČÁST

1. IDENTIFIKAČNÍ ÚDAJE	4
2. OBECNÁ CHARAKTERISTIKA MATEŘSKÝCH ŠKOL	6
3. PODMÍNKY VZDĚLÁVÁNÍ	7
3.1 Věcné vybavení a údržba	7
3.2 Životospráva	8
3.3 Psychosociální podmínky	9
3.4 Organizace vzdělávání	10
3.4.1 Přijímání dětí do mateřské školy	10
3.4.2 Režim dne pro děti od 2 let	11
3.4.3 Režim dne pro děti od 3 let	11
3.5 Spoluúčast rodičů	12
3.6 Řízení školy	12
3.6.1 Spolupráce s externími organizacemi	13
3.6.2 Informační a komunikační systém	13
3.6.3 Práva a povinnosti dětí	14
3.6.4 Práva a povinnosti pedagogických pracovníků	14
3.6.5 Práva a povinnosti ředitelky a zástupce ředitele	14
3.6.6 Práva a povinnosti zákonných zástupců	15
3.6.7 Práva a povinnosti ostatních pracovníků školy	15
3.7 Personální podmínky	15
3.7.1 Organizační struktura školy	16
4. VZDĚLÁVÁNÍ DĚTÍ SE SPECIÁLNÍMI VZDĚLÁVACÍMI POTŘEBAMI	17
4.1 Podmínky vzdělávání dětí s přiznanými podpůrnými opatřeními	17
4.2 Systém péče o děti s přiznanými podpůrnými opatřeními v mateřské škole	18
4.3 Jazyková příprava dětí s nedostatečnou znalostí českého jazyka	19
5. VZDĚLÁVÁNÍ DĚTÍ NADANÝCH	19
6. VZDĚLÁVÁNÍ DĚTÍ OD DVOU DO TŘÍ LET	20
7. CHARAKTERISTIKA VZDĚLÁVACÍHO PROGRAMU	21
7.1 Filozofie vzdělávacího programu „Poznáváme náš svět“	21
7.2. Návaznost ŠVP na RVP PV	23
7.3 Organizační formy, vzdělávací metody a didaktické prostředky	25

II. ČÁST

1. VZDĚLÁVACÍ OBSAH	27
1.1 Třídní vzdělávací program	28
1.2 Rozvoj gramotností skrze vzdělávací oblasti	29
2. OBSAH PŘEDŠKOLNÍHO VZDĚLÁVÁNÍ	30
2.1 Integrovaný blok I. – Já a moje školka	32
2.2 Integrovaný blok II. – Barevný podzim	35
2.3 Integrovaný blok III. – Vánoční čas	38
2.4 Integrovaný blok IV. – Spící zimní krajina	41
2.5 Integrovaný blok V. – Klíč od jarního království	44
2.6 Integrovaný blok VI. – Objevujeme svět kolem nás	47

III. ČÁST

1. AUTOEVALUAČNÍ SYSTÉM ŠKOLY	50
1.1 Cíl evaluace	50
1.2 Oblasti evaluace	50
1.3 Kritéria evaluace	50
1.3.1 Kritéria autoevaluace vzdělávacího procesu a organizačního systému školy pro učitele mateřské školy	50
1.3.2 Kritéria autoevaluace školy pro ředitelku MŠ a jejího zástupce	52

IV. ČÁST

1. ADAPTAČNÍ PROGRAM	53
2. POVINNÉ PŘEDŠKOLNÍ VZDĚLÁVÁNÍ	54
2.1 Jiný způsob povinného předškolního vzdělávání	54
2.1.1 Individuální vzdělávání dítěte	54
2.1.2 Ukončení individuálního vzdělávání dítěte	55
2.1.3 Vymezení vzdělávacích cílů a očekávaných výstupů	55
2.4 Doporučené zdroje pro výchovně vzdělávací práci	59
ZDROJE POUŽITÉ PŘI ZPRACOVÁNÍ ŠVP	60

I. ČÁST

1. IDENTIFIKAČNÍ ÚDAJE

Zřizovatel školy:

Statutární město Olomouc, IČ - 00299308

Název:

Mateřská škola Olomouc, Helsinská 11, příspěvková organizace

IČO: 61989916

Právní forma školy: příspěvková organizace od 1. ledna 1995

Součásti:

Mateřská škola Helsinská 11

Mateřská škola Čapka Choda 12

Školní jídelna

Předmět hlavní činnosti:

- zabezpečování předškolního vzdělávání dětí a další činnosti dle zákona 561/2004Sb. (školský zákon), a vyhlášky č. 14/2005 o předškolním vzdělávání v platném znění;
- poskytování školního stravování pro děti a zaměstnance školy.

Adresa místa vzdělávání a zároveň sídla ředitelství MŠ, kontaktní údaje:

Mateřská škola
Helsinská 256/11
779 00 Olomouc

telefon: 585 427 204, 585 750 108, 774 726 047

e-mail: mshelsinskaol@seznam.cz

web: <https://www.mshelsinska.cz/ms-helsinska-uvod>

Adresa dalšího místa vzdělávání, kontaktní údaje:

Mateřská škola
Čapka Choda 12
779 00 Olomouc

telefon: 585 428 202, 774 726 048

e-mail: ms.capkachoda@email.cz

web: <https://www.mshelsinska.cz/ms-capka-choda-uvod>

Kontaktní údaje Školní jídelny Helsinská:

telefon: 585 750 107, 775 559 452

e-mail: mshelsinska.jidelna@seznam.cz

web: <https://www.mshelsinska.cz/skolni-jidelna>

Provoz obou mateřských škol: 06:15 – 16:45 hodin

Ředitelka MŠ: Bc. Marta Nováková

Zástupce ředitelky MŠ: Zuzana Zvěřová

Vedoucí ŠJ Helsinská: Hana Nováková

Počet pedagogických zaměstnanců: 13

Počet nepedagogických zaměstnanců:

Školní jídelna	6
Provozní zaměstnanci	4
Výdejna MŠ Čapka Choda	1
Administrativní pracovník	1

Počet a skladba tříd obou MŠ:

- MŠ Helsinská má 3 třídy, všechny jsou věkově heterogenní (děti ve věku 2,5 – 7 let).
- MŠ Čapka Choda má 3 třídy, všechny jsou věkově heterogenní (děti ve věku 2,5 – 7 let).

Kapacita:

MŠ Helsinská	78 dětí
MŠ Čapka Choda	78 dětí
ŠJ – Helsinská	500 strážníků

Na tvorbě ŠVP se podílel kolektiv pedagogů MŠ

Aktualizaci zpracovaly:

Bc. Marta Nováková – ředitelka MŠ
Mgr. Marie Bachanová – učitelka MŠ
Mgr. Martina Březinová – učitelka MŠ
Mgr. Veronika Gajdová – učitelka MŠ

2. OBECNÁ CHARAKTERISTIKA MATEŘSKÝCH ŠKOL

Mateřská škola Helsinská 11

Budova Mateřské školy Helsinská (dále MŠ) byla postavena v roce 1961. Nachází se v klidném prostředí bytové zástavby. V bezprostřední blízkosti mateřské školy se nachází ZŠ Helsinská 6, která je odloučeným místem vzdělávání příspěvkové organizace ZŠ Tererovo náměstí. V rámci možností mateřská škola spolupracuje se základní školou a daří se jí budoucí žáky adaptovat na prostředí základní školy.

MŠ je jednopatrová s rovnou střechou. Výhodou je dobrá dostupnost jak hromadnými dopravními prostředky, tak autem. V 1.NP se nachází ředitelna, WC zaměstnanců, šatny dětí, šatna zaměstnanců, kuchyňka – výdejna a jedna třída. V 2.NP jsou dvě třídy, sklad didaktických, výtvarných a tělovýchovných pomůcek, náčiní a náradí, kuchyňka – výdejna. Prostory jednotlivých tříd jsou rozděleny na třídu, hernu, umývárnu a dětské toalety, a místnosti na ukládání lehátek a lůžkovin. V suterénu MŠ se nachází civilní válečný kryt. Kapacita tříd je až 26 dětí. Mateřskou školu navštěvuje 72 – max.78 dětí.

Součástí budovy mateřské školy je školní jídelna, která se nachází též v suterénu mateřské školy. Kapacita ŠJ je 500 strážníků. ŠJ Helsinská vaří pro mateřské školy Barevný svět na ulici Dělnická, Sedmikráska na ulici Škrétova, pro své odloučené pracoviště na ulici Čapka Choda a cizí strážníky. Jednou za dva roky vaří pro síť mateřských škol v prázdninovém provozu.

Budova MŠ má poměrně prostornou zahradu s brouzdalištěm, pískovišti, hracími prvky, altánem na hračky a od roku 2021 nově zrekonstruované hřiště o rozměrech 8x10m. V letech 2005-2008 zde byla provedena renovace umýváren, výměna oken, oprava terasy a střechy, byl proveden nový nátěr vnější omítky. V roce 2022 byly znovu zrekonstruovány dvě umývárny s ohledem na hygienické normy. V letech 2008-2016 byly třídy mateřské školy vybaveny novým nábytkem a zahrada mateřské školy byla vybavena novými herními prvky. V roce 2016 byla realizována rekonstrukce elektroinstalace a následně v roce 2017 byla ve třídách v 2.NP instalována klimatizace. V roce 2022 byla opravena terasa a v roce 2023 bylo zrekonstruováno vstupní schodiště se stříškou.

Vstup do budovy je umožněn přes přístupový bezpečnostní systém, který byl v roce 2016 doplněn kamerovým systémem. Mateřská škola nemá bezbariérový přístup.

Mateřská škola Čapka Choda 12

Mateřská škola Čapka Choda je odloučeným místem pro předškolní vzdělávání Mateřské školy Helsinská 11, Olomouc a nachází se v blízkosti ZŠ Tererovo náměstí, se kterou mateřská škola v rámci možností spolupracuje a snaží se tak zmírnit možné problémy při adaptaci na nové prostředí základní školy.

Budova Mateřské školy Čapka Choda je stejného typu jako budova MŠ Helsinská, postavená také v šedesátých letech 20. století. Je rovněž trojtřídní, kapacita tříd je až 26 dětí. Mateřskou školu navštěvuje 72 – max. 78 dětí.

V suterénu MŠ bývala dříve jídelna, nyní jsou prostory částečně využívány jako výdejna. V roce 2022 byly vytvořeny prostory sloužící k relaxačním činnostem pro děti se speciálně vzdělávacími potřebami. Ostatní prostory jsou nabízeny k pronájmu skautskému oddílu.

Budova MŠ má prostornou zahradu s brouzdalištěm, pískovišti, hracími prvky, uměle vytvořeným kopcem pro účely zimního bobování či zdolávání nerovného vyvýšeného terénu.

K ukládání hraček slouží místnost v suterénu MŠ, která je přístupná ze školní zahrady. Jelikož je MŠ v blízkosti hlavní silnice vedoucí z Olomouce na Hradec Králové, je zahrada odhlučněna a chráněna před výfukovými plyny stromy.

V letech 2005-2008 zde byla provedena renovace umýváren, střechy, výměna oken, oprava schodiště vedoucího z šaten do zahrady, oprava brouzdaliště. V letech 2008-2014 byly třídy vybaveny novým nábytkem. V letech 2012-2014 byla realizována rekonstrukce elektroinstalace. V roce 2013 byl upraven vstup do MŠ, vybudováno stání pro kočárky a kola a oplocení před hlavním vchodem do MŠ, čímž byl areál MŠ nejen vytyčen, ale také uchráněn před nežádoucím chováním kolemjdoucích. V roce 2018 byl částečně zrekonstruován suterén budovy v části výdejny stravy a instalován nově kamerový systém pro zvýšení bezpečnosti MŠ. Mateřská škola nemá bezbariérový přístup.

3. PODMÍNKY VZDĚLÁVÁNÍ

Mateřská škola přijímá děti ve věku 2,5-6 let a děti s odkladem povinné školní docházky (OŠD) v rámci zápisu do MŠ od 2. 5. – 16. 5. kalendářního roku dle zákona 561/2004 Sb. (školský zákon), ale i během školního roku, pokud má MŠ k dispozici volné místo. Pravidla pro přijímání dětí do mateřské školy jsou dána „Školním řádem“ a „Kritérii pro přijímání dětí do mateřské školy“. Obě mateřské školy jsou trojtřídní. Všechny třídy pracují podle školního vzdělávacího programu mateřské školy „Poznáváme náš svět“.

Obě mateřské školy podporují společné vzdělávání dětí se speciálními vzdělávacími potřebami od roku 2010. Jedná se o děti s poruchou autistického spektra (PAS), děti se sluchovým postižením, s vývojovou dysfázií, ADHD či ADD, děti s odlišným mateřským jazykem (OMJ) a děti s tělesným postižením (bez potřeby bezbariérového přístupu). Společné vzdělávání dětí se daří zejména díky dobré spolupráci s rodiči a s externími pracovišti.

Třídy MŠ Helsinská: Pejsci
 Medvídci
 Kočky

Třídy MŠ Čapka Choda: Sluníčka
 Motýlci
 Berušky

3.1 Věcné vybavení a údržba

Mateřská škola Helsinská 11 a Čapka Choda 12

Interiér:

- Průběžně od roku 2008 procházela MŠ většími opravami, a je tak ve velmi dobrém technickém stavu.

- Třídy jsou vybaveny novým dětským nábytkem (skříně, stoly, židličky), které odpovídají počtu dětí ve třídě, jsou zdravotně nezávadné a bezpečné, odpovídají věku dětí a jejich antropometrickým požadavkům.
- Třídy jsou vybaveny dostatečným množstvím hraček a didaktických pomůcek, které jsou ve třídách umístěny tak, aby si je mohlo dítě samostatně vybírat, pro výběr a úklid hraček jsou stanovena pravidla.
- Didaktické pomůcky, nářadí a náčiní pro pohybové aktivity a výtvarný materiál jsou umístěny ve skladních prostorách, pro potřebu řízených činností jsou tyto pomůcky přenášeny do tříd.
- Ve všech třídách je přístup k internetu.
- Škola je vybavena zabezpečovacím vstupním systémem a kamerovým systémem pro přehlednost vstupujících do budovy.
- Lehátka pro odpolední odpočinek jsou uložena ve skladních prostorách a jejich skladování, a i lehátka samotná, splňují hygienické požadavky.

Zahrada:

- Mateřská škola Helsinská 11: Prostorná školní zahrada je přehledná se standardním vybavením – skluzavky, pískoviště, pružinová houpadla, průlezky, zahradní domek na hračky, lavičky se stolky a hřiště; bezpečnost zahrady je pravidelně zajišťována řádnými revizemi herních prvků a pravidelnou odbornou údržbou; součástí zahrady je i brouzdaliště, které je využíváno k otužování dětí, voda je upravována dle hygienických norem.
- Mateřská škola Čapka Choda 12: Prostorná školní zahrada je přehledná se standardním vybavením – skluzavky, pískoviště, pružinová houpadla, průlezky a lavičky se stolky; hračky jsou ukládány v suterénní místnosti budovy se vstupem ze zahrady; bezpečnost zahrady je pravidelně zajišťována řádnými revizemi herních prvků a pravidelnou odbornou údržbou; součástí zahrady je i brouzdaliště, které je využíváno k otužování dětí, voda je upravována dle hygienických norem.

3.2 Životospráva

- Režim dne je upraven dle individuálních potřeb dětí (věková rozdílnost, děti s SVP, zdravotní stav). Pro tyto případy je dostatečně flexibilní.
- V případě potřeby odpočinku kdykoliv v průběhu dne mají děti možnost využít vyhrazených prostor k odpočinku.
- Dětem je umožněno aktivní podílení se na zajišťování pitného režimu – každé dítě se samo obsluhuje (děti mají k dispozici konvici s nápojem a čisté sklenice) nebo je mu nápomocna učitelka. Učitelka taktéž vybízí děti k pití během celého dne. Pitný režim je zajištěn i na školní zahradě během pobytu venku v podobě pítka.
- Dětem je poskytována plnohodnotná a vyvážená strava dle platného předpisu školním stravováním. Jsou dodržovány intervaly mezi podáváním jednotlivých pokrmů. Děti nejsou do jídla nuceny, jsou jim však vhodnou formou rozličné potraviny nabízeny. Dítě je motivováno ochutnat, a tím si vytvořit vlastní poznatek o chuti nabízeného jídla a vzápětí se rozhodnout, zda nabízené sní. V rámci stolování vedeme děti k sebeobslužným činnostem (mazání a krájení pečiva, chystání příborů, úklid nádobí,

utírání stolů apod.).

- Činnosti jsou přizpůsobovány individuálním potřebám, schopnostem dítěte, aktuální situaci tak, jak to dovolují podmínky ve třídě.
- Dětem je umožněn každodenní dostatečně dlouhý pobyt venku s výjimkou klimatických podmínek (mráz pod -10 °C, náledí, silný vítr, déšť nebo inverze apod.).
- Dětem je zajištěn dostatek volného pohybu na zahradě.
- Je respektována individuální potřeba spánku a odpočinku dětí. Děti nejsou nuceny do spánku, je však dáno časové vymezení, kdy dítě leží, odpočívá, relaxuje a umožňuje tím ohleduplně dětem s potřebou spánku usnout. Poté jsou dětem s nižší potřebou spánku k dispozici klidné hry. U předškoláků je čas využit k předškolní průpravě.

3.3 Psychosociální podmínky

- Vytváříme prostředí, ve kterém se budou děti i dospělí cítit dobře, spokojeně, jistě a bezpečně. Učitelka citlivě přistupuje k dítěti a reaguje na jeho aktuální individuální potřeby.
- U dětí rozvíjíme zdravé sebevědomí, odvalu a samostatnost při práci. Posilujeme pozitivní přístup dítěte k vzdělávacím činnostem prostřednictvím formativního hodnocení.
- V dětech rozvíjíme citlivost pro vzájemnou toleranci, ohleduplnost, zdvořilost, vzájemnou pomoc a podporu.
- Děti jsou seznamovány s jasnými pravidly chování ve skupině tak, aby se ve třídách vytvořil kolektiv dobrých kamarádů.
- Usměrnujeme vztahy ve třídě prosociálním směrem (prevence šikany).
- Nově přichozím dětem umožňujeme postupnou adaptaci.
- Uplatňujeme nenásilnou, přirozenou a citlivou komunikaci s dětmi.
- Podporujeme aktivní spoluúčast dětí při organizování činností a tvorbě pravidel vzájemné komunikace.
- Vytváříme podmínky pro individuální, skupinové i frontální činnosti pro rozvoj komunikativních dovedností.
- Respektujeme osobní soukromí (uchýlení dítěte do klidného koutku, osobní hygiena).
- Dětem poskytujeme osobní svobodu a volnost v rámci společně vytvořených a platných pravidel, podporujeme jejich samostatné rozhodování.
- Vytváříme vztahy založené na vzájemné ohleduplnosti, důvěře, úctě, pomoci, podpoře a toleranci (využívání pozitivního hodnocení, neponižování, nezvýhodňování žádného z dětí).
- Účinně působíme na nezdravé soutěžení dětí. Věnujeme pozornost neformálním vztahům dětí ve třídě, jejich nenásilnému ovlivňování prosociálním směrem.
- Vyváženě zařazujeme spontánní a řízené činnosti.
- Kládeme nároky přiměřeně individuálním schopnostem a pracovnímu tempu dětí.
- Zařazujeme účinné relaxační techniky v průběhu denních činností.

Aktivitu, iniciativu a samostatnost dětí podporujeme:

- dostupností materiálů a pomůcek;
- bezpečností a hygienou prostředí;
- variabilitou – možností obměny prostředí společně s dětmi;
- vhodným pedagogickým přístupem;
- spontánními činnostmi a formativním hodnocením.

3.4 Organizace vzdělávání

- Do denního programu jsou pravidelně zařazovány řízené zdravotně preventivní pohybové aktivity.
- Učitelé se plně věnují dětem a jejich vzdělávání. V době pobytu venku a oběda vzdělávání zajišťují souběžně dvě učitelky/učitelé.
- Pokud je ve třídě dítě se speciálními vzdělávacími potřebami, tak je ve třídě přítomen asistent pedagoga, má-li dítě stanovena školským poradenským zařízením podpůrná opatření minimálně 2. stupně s účastí asistenta pedagoga.
- Děti mají potřebné zázemí, klid, bezpečí i soukromí.
- Při vstupu dítěte do mateřské školy je dítěti umožněn individuálně přizpůsobený adaptační režim (viz IV. část ŠVP).
- Poměr spontánních a řízených činností je v denním programu vyvážený.
- Jsou vytvářeny podmínky pro individuální, skupinové i hromadné činnosti.
- Plánování činností vychází z ŠVP a zároveň z potřeb a zájmů dětí. Vyhovuje individuálním potřebám a možnostem dětí.
- Jsou vytvářeny vhodné materiální podmínky pro realizaci vzdělávacího programu. Učitelky si připravují a vyrábějí i vlastní pomůcky.
- Vzdělávací program je realizován nejen v prostorách mateřské školy, ale také na školní zahradě, v blízkém i širším okolí. Také využíváme nabídky externích organizací.
- Nejsou překračovány stanovené počty dětí ve třídách a spojování tříd je maximálně omezeno.
- Provoz obou mateřských škol je od 6:15 do 16:45 hodin.
- Časové vymezení povinného předškolního vzdělávání je stanoveno od 8:00 do 12:00 h.

3.4.1. Přijímání dětí do mateřské školy

Do mateřské školy jsou přijímány děti ve věku zpravidla od 2-6 let a děti s odkladem školní docházky. Mateřská škola přijímá děti 2,5 leté do naplnění kapacity mateřských škol. Mateřská škola přijímá děti zejména v rámci zápisu do mateřských škol, který se koná každý rok od 2. května do 16. května v termínu, na kterém se mateřská škola dohodne se zřizovatelem. O termínu zápisu a dokumentech, které musí být k zápisu předloženy, je veřejnost informována vývěskou na budově mateřské školy a prostřednictvím webových stránek školy. K samotnému aktu zápisu do MŠ vydává ředitelka školy dokument „Kritéria pro přijímání dětí k předškolnímu vzdělávání“, kterými se zápis řídí. S kritérii jsou rodiče seznámeni prostřednictvím webových stránek školy a vývěsky na budově školy. Mateřská škola může přijmout dítě k předškolnímu vzdělávání kdykoliv ve školním roce, má-li volnou kapacitu.

3.4.2 Režim dne pro děti od 2 let

ČASOVÉ ROZMEZÍ	AKTIVITY
6:15 – 9:30	scházení dětí, spontánní hry a zájmové aktivity, individuální a skupinové didakticky cílené činnosti, zdravotně preventivní pohybové aktivity
8:30 – 9:15	hygiena, svačina
9:45 – 11:45	příprava na pobyt venku, pobyt venku (dle počasí)
11:45 – 12:15	hygiena, oběd
12:15 – 12:30	příprava na spánek, hygiena, odchod dětí po obědě domů
12:15 – 14:15	odpočinek, spánek
14:15 – 14:30	vstávání, hygiena
14:30 – 15:00	svačina
15:00 – 16:30	herní činnosti dle vlastního zájmu, individuální činnosti dle nabídky učitelky, cílené řízené aktivity, pohybové, rozumové, společenské a hudební hry, postupné rozcházení dětí

3.4.3 Režim dne pro děti od 3 let

ČASOVÉ ROZMEZÍ	AKTIVITY
6:15 – 8:30	scházení dětí, spontánní hry a zájmové aktivity, individuální práce s dětmi
8:30 – 9:15	hygiena, zdravotně preventivní pohybové aktivity, svačina
9:15 – 10:00	didakticky cílené činnosti
9:45 – 11:30	pobyt venku (dle počasí)
11:45 – 12:15	hygiena, oběd
12:15 – 12:30	příprava na spánek, hygiena, odchod dětí po obědě domů
12:30 – 13:00	rozvoj předčtenářské gramotnosti – práce se čteným textem
13:00 – 14:15	odpočinek, spánek
13:30 – 14:15	individuální práce s předškoláky, klidové činnosti
14:00 – 14:30	vstávání, hygiena
14:15 – 15:00	svačina
14:30 – 16:30	herní činnosti dle vlastního zájmu, individuální činnosti dle nabídky učitelky, cílené řízené aktivity, pohybové, rozumové, společenské a hudební hry, pobyt venku, postupné rozcházení dětí

Poznámka: Termíny jsou orientační, učitelka vychází z aktuální potřeby dětí, reaguje na individualitu dítěte, přizpůsobuje se plánovaným akcím v MŠ. Režim dne je dostatečně flexibilní. Časové vymezení povinného předškolního vzdělávání stanovila ředitelka mateřské školy dle školského zákona 561/2004 Sb. a příslušného právního předpisu **od 8:00 do 12:00** hodin.

3.5 Spoluúčast rodičů

- **Spoluúčast rodičů na předškolním vzdělávání je nedílnou součástí naší filozofie a celé koncepce mateřské školy** (viz část I. kapitola 7.1 Filozofie mateřské školy).
- Vyzýváme rodiče dětí docházejících do mateřské školy k pravidelné spolupráci.
- Rodiče mají možnost se aktivně podílet na vzdělávacím programu a akcích školy.
- Jednotlivé třídy mateřské školy realizují minimálně 1x za 5 týdnů akci pro rodiče nebo vyzývají rodiče k návštěvě mateřské školy (besídky, dílničky, ukázky povolání nebo ukázky zájmů rodičů apod.).
- Učitelé realizují akce pro rodiče, a to jak konkrétní třídy zvlášť, tak společně třídy na jedné budově, a také obě budovy společně jako jedna mateřská škola.

Příklady akcí školy:

- Besídky pro rodiče s dětmi
- Mikulášská nadílka
- Vánoční nadílka
- Karneval
- Tematické tvoření pro rodiče s dětmi
- Podzimní a jarní slavnosti
- Dětská Olympiáda
- Den dětí
- Třídní výlety
- Rozloučení s předškoláky – pasování předškoláků na školáky

3.6 Řízení školy

- Jasně jsou vymezeny povinnosti, pravomoci a úkoly všech pracovníků dle smlouvy vnitřních předpisů školy.
- Při vedení zaměstnanců je v zájmu vytvořit ovzduší vzájemné důvěry a tolerance, zapojit spolupracovníky do řízení MŠ, respektovat jejich názor a podporovat jejich spoluúčast na rozhodování o zásadních otázkách školního programu.
- Usilujeme o týmovou práci pedagogického sboru.
- Při plánování práce MŠ využíváme zpětnou vazbu, vycházíme z analýzy předchozí práce.
- Na základě prováděné evaluace práce školy školní vzdělávací program aktualizujeme.
- Využívání mentoringu v rámci řízení školy.
- MŠ spolupracuje se zřizovatelem, se ZŠ Tererovo náměstí a jejím odloučeným pracovištěm ZŠ Helsinskou a odborníky (psychology, pediatry, pracovníky školských poradenských zařízení) za účelem zajištění kvalitního vzdělávání dětí a jejich vývoje.
- MŠ spolupracuje s externími organizacemi pro obohacení vzdělávacího programu (viz část I. kapitola 3.6.1).
- Je vytvořen funkční informační systém jak uvnitř školy, tak i navenek (viz část I. kapitola 3.6.2 Informační a komunikační systém).

3.6.1 Spolupráce s externími organizacemi

- PPP a SPC Olomouc, SPC Logopedické Olomouc
- JAN (Jdeme autistům naproti)
- FTK UP
- Pedagogická fakulta UPOL
- Maltéžská pomoc
- Gymnázium Jana Blahoslava a Střední pedagogická škola, Přerov
- Městská policie Olomouc a policie ČR
- Místní akční plán města Olomouce
- Férová škola
- OSPOD

3.6.2 Informační a komunikační systém

VNITŘNÍ KOMUNIKAČNÍ SYSTÉM

1. Komunikace mezi zaměstnanci:

- průběžná vzájemná komunikace, předávání si poznatků a informací vztahující se k naší práci;
- porady jednotlivých pracovišť 1x za 14 dní, pedagogické porady všech pedagogů 3x do roka;
- elektronické sdílení a předávání informací skrze emailovou komunikaci a uložičte;
- sdílení praxe prostřednictvím náhledových hodin.

2. Komunikace mezi zaměstnanci a rodiči:

- průběžná a vzájemná každodenní komunikace;
- včasné oznamování termínů schůzek, schůzky s rodiči;
- volně přístupné dokumenty školy – Školní řád, ŠVP a směrnice, Roční plán;
- informace na nástěnkách školy;
- zpřístupňování průběhů a výsledků práce dětí – dětské portfolio, pedagogická diagnostika, týdenní shrnutí vzdělávacích činností a aktivit, videa, fotografie;
- doporučení odborné literatury;
- nabízené konzultační hodiny učitelek a ředitelky dle dohody;
- zprostředkování komunikace s externími odbornými pracovišti;
- webové stránky, instagramový profil: mshelsinska;
- e-mailová pošta.

VNĚJŠÍ KOMUNIKAČNÍ SYSTÉM

- webové stránky, instagramový profil: mshelsinska;
- informační kanály pošt, telefonu a internetu.

3.6.3 Práva a povinnosti dětí:

- individuálně uspokojovat své tělesné a psychické potřeby;
- vykonávat samostatně činnosti spojené se sebeobsluhou;
- za dodržování smluvených pravidel užívat prostředí celé třídy;
- právo na volbu účastnit se aktivit nabízených učitelkou nebo ostatními dětmi, a zároveň právo vybrat si z těchto nabízených aktivit,
- nerušit svým jednáním ostatní, pokud volí jinou činnost;
- vyjadřovat svůj názor, naslouchat názorům jiných, hledat společná řešení;
- podílet se na vytváření a respektování společných pravidel;
- chovat se tak, aby svým chováním neohrožovalo bezpečnost svoji, jiných dětí;
- a neomezovalo svobodu ostatních dětí.

3.6.4 Práva a povinnosti pedagogických pracovníků:

- znát, aplikovat a respektovat dokumenty školy (ŠVP, RVP PV, Školní řád, Organizační řád, Pracovní řád, Zásady provozního řádu a Vnitřní směrnice);
- podílet se na tvorbě a realizaci dokumentů školy;
- seznámit se se základními právními dokumenty a legislativou týkající se předškolního vzdělávání a tyto normy dodržovat a plnit;
- vyjadřovat svůj názor, řešit včas a konstruktivně problematické situace;
- účastnit se participičně na řízení školy, vytváření informačního systému;
- podílet se na vytváření žádoucích vzorců chování;
- vychovávat a vzdělávat svěřené děti ke zdravému způsobu života na úrovni biologické, psychologické, interpersonální, sociálně kulturní a environmentální;
- zaznamenávat a vyhodnocovat projevy a chování dětí, tyto poznatky využívat ke zkvalitnění své práce a ve prospěch dětí;
- poskytovat poradenskou činnost v mezích svých kompetencí a zprostředkovat odbornou pomoc;
- celoživotně se vzdělávat.

3.6.5 Práva a povinnosti ředitelky a zástupce ředitelky:

- vytvářet podmínky k rozvoji a aplikaci ŠVP;
- nést odpovědnost za vytváření koncepce rozvoje s využitím podnětů všech zúčastněných;
- umožňovat adekvátní účast všech na řízení MŠ;
- naslouchat, přijímat podněty ode všech, napomáhat vzájemné komunikaci;
- řešit problémy a napomáhat řešení problémů;
- motivovat svým příkladem všechny zúčastněné k práci na svém osobním rozvoji a celoživotním vzdělávání;
- na základě výstupů z hospitací a kontrol doporučovat výběr dalšího sebevzdělávání pedagogů a vytvářet plán DVPP.

3.6.6 Práva a povinnosti zákonných zástupců:

- právo na informace o svých dětech;
- být seznámeni se základními materiály výchovně vzdělávací práce – ŠVP, vyjadřovat svůj názor k ŠVP, podílet se na jejich dotváření;
- právo být seznámeni se Školním řádem a povinnost jej dodržovat;
- znát a respektovat pravidla soužití, která ve škole platí;
- využívat adaptační program školy;
- zapojit se do života školy, navrhnout změny, konzultovat nápady, účastnit se aktivně programu;
- spolupracovat s třídními učitelkami dítěte a ostatními pracovníky školy;
- konzultovat s učitelkami potřeby dítěte související s výchovně vzdělávacím procesem a možnosti jeho podpory;
- využívat informační systém, účastnit se schůzek, společných akcí;
- aktualizovat důležité informace týkající se kontaktů, zdravotního stavu, rodinného prostředí;
- podávat stížnosti, oznámení, podněty.

3.6.7 Práva a povinnosti ostatních pracovníků školy:

- znát, aplikovat a respektovat dokumenty školy (Školní řád, Organizační řád, Pracovní řád, Zásady provozního řádu a Vnitřní směrnice);
- podílet se na tvorbě a realizaci dokumentů školy;
- vyjadřovat svůj názor, řešit včas a konstruktivně problematické situace;
- účastnit se participace na řízení školy, vytváření informačního systému;
- podílet se na vytváření žádoucích vzorců chování;
- přispívat k výchově a vzdělávání dětí ke zdravému způsobu života na úrovni biologické, psychologické, interpersonální, sociálně kulturní a environmentální;
- celoživotně se vzdělávat.

3.7 Personální podmínky

Všichni pedagogičtí zaměstnanci mají odbornou kvalifikaci. Ředitelka podporuje profesionální růst týmu, sleduje udržení a další získávání profesních kompetencí všech pedagogů (včetně svojí osoby), vytváří podmínky pro jejich další systematické vzdělávání. Směny pedagogických zaměstnanců jsou nastaveny takovým způsobem, aby byla vždy a při všech činnostech zajištěna dětem optimální pedagogická péče.

Mateřská škola má celkem 26 stálých zaměstnanců a 6 zaměstnanců (asistentů pedagoga), závislých na podpůrných opatření dětí ve třídách.

Mateřská škola Helsinská 11

1 ředitelka MŠ

6 plně kvalifikovaných učitelů

2 provozní pracovnice

1 administrativní pracovník

asistenti pedagoga dle aktuální potřeby organizace (max 3)

Mateřská škola Čapka Choda 12

- 1 zástupce ředitelky
- 5 plně kvalifikovaných učitelů
- 2 provozní pracovníce
- 1 pracovník obchodního provozu – výdejna
- asistenti pedagoga dle aktuální potřeby organizace (max 3)

Dle možností dotačních programů využíváme na školu personální podporu školního asistenta.

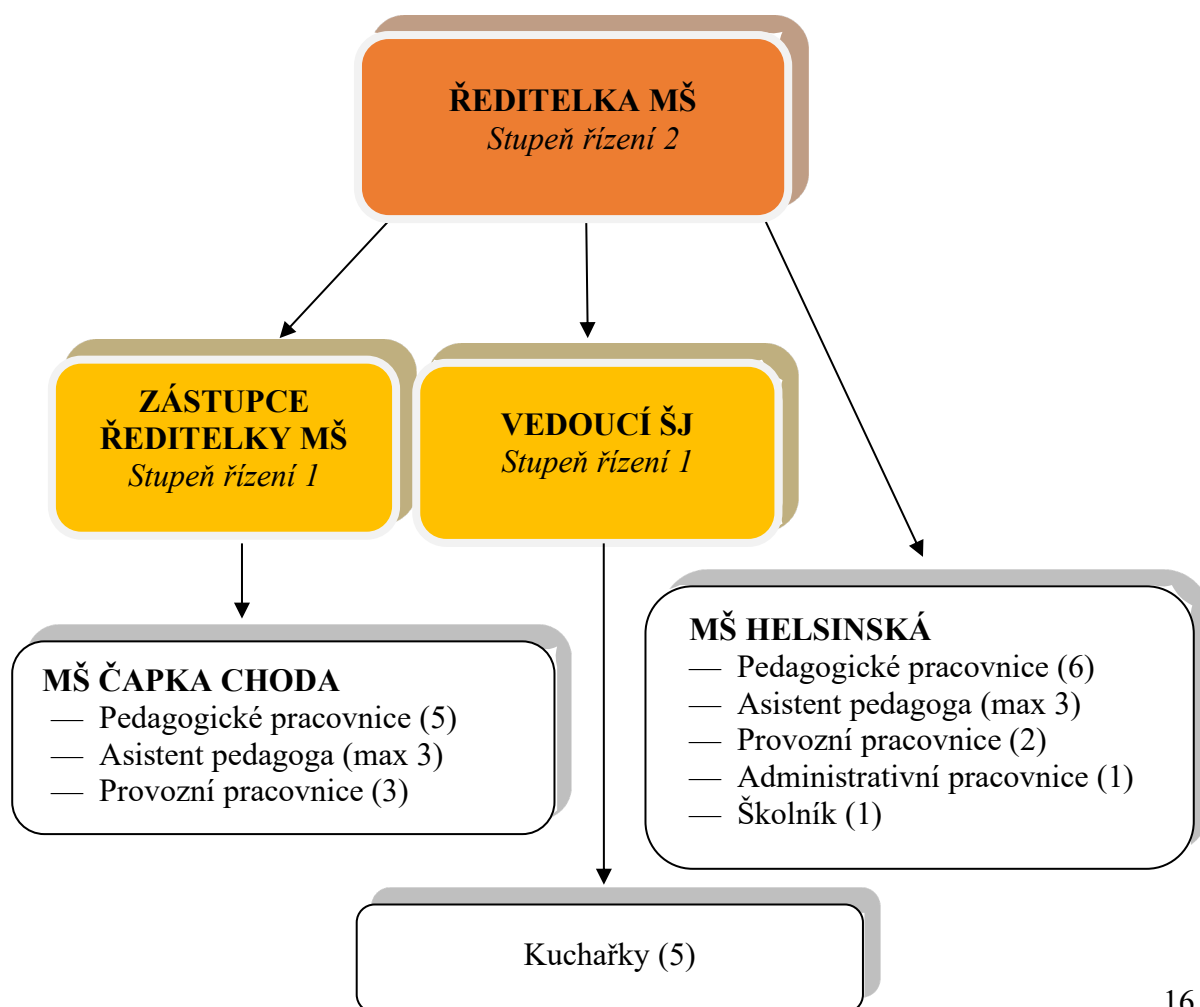
Školní jídelna

- 1 vedoucí školní jídelny
- 1 hlavní kuchařka
- 1 kuchařka pro dietní stravování
- 3 pracovníce obchodního provozu – pomoc v kuchyni, výdej jídla

Další spolupráce

Dietní stravování kontroluje nutriční terapeut na dohodu o provedení práce.
Technickou správu budov zajišťuje zaměstnanec na dohodu o provedení práce.

3.7.1 Organizační struktura školy



4. VZDĚLÁVÁNÍ DĚTÍ SE SPECIÁLNÍMI VZDĚLÁVACÍMI POTŘEBAMI

Vzdělávání dětí s SVP upravuje vyhláška č. 27/2016 Sb. o vzdělávání žáků se speciálními vzdělávacími potřebami a žáků nadaných. Dítě se speciálními vzdělávacími potřebami je dítě, které k naplnění svých vzdělávacích možností nebo k uplatnění a užívání svých práv na rovnoprávném základě s ostatními, potřebuje poskytnutí podpůrných opatření. Podpůrná opatření se podle organizační, pedagogické a finanční náročnosti člení do pěti stupňů. Podpůrná opatření 1. stupně uplatňuje škola nebo školské zařízení i bez doporučení školského poradenského zařízení (ŠPZ) na základě Plánu pedagogické podpory (PLPP). Podpůrná opatření 2. až 5. stupně lze uplatnit pouze s doporučením ŠPZ a od 2. stupně může výše uvedené zařízení zajistit podporu asistenta pedagoga do třídy (RVP, 2021). Začlenění podpůrných opatření do jednotlivých stupňů stanoví Příloha č. 1 vyhlášky č. 27/2016 Sb.

4.1. Podmínky vzdělávání dětí s přiznanými podpůrnými opatřeními

Dětem s SVP vytváříme podmínky pro optimální rozvoj ve spolupráci s rodiči. Poskytujeme individuální péči na základě odborného vyšetření a doporučení pracovníků školského poradenského zařízení a respektujeme priority vycházející z rodiny.

Na základě pedagogické diagnostiky zpracovává mateřská škola pro děti se speciálními vzdělávacími potřebami dítěte plán pedagogické podpory a poskytuje podpůrná opatření 1. stupně. Plán pedagogické podpory je pravidelně vyhodnocován, a pokud k naplnění vzdělávacích potřeb dítěte nepostačuje poskytování podpůrných opatření prvního stupně, doporučí mateřská škola zákonným zástupcům využití poradenské pomoci školského poradenského zařízení za účelem posouzení jeho speciálních vzdělávacích potřeb.

Podpůrná opatření druhého až pátého stupně poskytuje mateřská škola na základě doporučení školského poradenského zařízení a s informovaným souhlasem zákonného zástupce dítěte a zpracovaného individuálního vzdělávacího plánu. Učitelky a asistenti pedagoga pro práci s dětmi využívají specifické organizační formy, vzdělávací metody a pomůcky. Popřípadě vytvářejí vhodné prostředí pro vzdělávání dětí s SVP. Sebevzdělávají se prostřednictvím odborné literatury zaměřené na danou problematiku, účastní se kurzů, školení, seminářů. Úzce spolupracujeme se školskými poradenskými zařízeními a se středisky pro ranou péči (Jdeme autistům naproti, organizace Za sklem, FTK UP...), jejichž prostřednictvím umožňujeme další potřebný rozvoj dětí s SVP.

V rámci předškolního vzdělávání identifikujeme děti, jejichž vývoj je v některých oblastech akcelerovaný. Klíčové je identifikovat zejména ty děti, jimž prostředí nevytváří dostatek podnětů pro rozvoj jejich potenciálu. Následně pak jejich vývoj odpovídajícím způsobem stimulujeme. Akcelerovaný vývoj často vede k rozvoji zájmů odlišných od zájmů vrstevníků, což se může negativně promítat do vytváření a rozvoje sociálních vztahů, proto je důležité věnovat této oblasti náležitou pozornost tak, aby byly případné problémy zachyceny a řešeny hned na jejich počátku. Je třeba zvážit možnost předčasného zahájení povinné školní docházky. V rámci spolupráce se Základní školou Tererovo náměstí se souhlasem zákonných zástupců informujeme vedení školy a pedagogy 1. stupně na pravidelných setkáních před zápisy do 1. tříd o podpůrných opatření dětí.

4.2. Systém péče o děti s přiznanými podpůrnými opatřeními v mateřské škole

1. Podpůrná opatření prvního stupně

- Ředitelka mateřské školy rozhodne o poskytování podpůrných opatření prvního stupně bez doporučení školského poradenského zařízení i bez informovaného souhlasu zákonného zástupce; tímto není dotčeno právo zákonného zástupce na informace o průběhu a výsledcích vzdělávání dítěte (§21 školského zákona).
- Určený pedagogický zaměstnanec mateřské školy zpracuje plán pedagogické podpory, ve kterém bude upravena organizace a hodnocení vzdělávání dítěte včetně úpravy metod a forem práce a projedná jej s ředitelem školy.
- Pokud by nepostačovala podpůrná opatření prvního stupně, doporučí ředitelka školy využití poradenské pomoci školského poradenského zařízení za účelem posouzení speciálních vzdělávacích potřeb dítěte (§16 odst. 4 a 5 školského zákona a §2 a §10 vyhlášky č.27/2016 sb.).

2. Podpůrná opatření druhého až pátého stupně

- Podmínkou pro uplatnění podpůrného opatření 2. až 5. stupně je doporučení školského poradenského zařízení a informovaný souhlas zákonného zástupce dítěte; k poskytnutí poradenské pomoci školského poradenského zařízení dojde na základě vlastního uvážení zákonného zástupce, doporučení ředitele mateřské školy nebo OSPOD.
- Ředitelka mateřské školy a zástupce ředitelky (případně pověření pracovníci) jsou odpovědní za spolupráci se školským poradenským zařízením v souvislosti s doporučením podpůrných opatření dítěti se speciálními vzdělávacími potřebami (§11 vyhlášky č. 27/2016 Sb.).
- Poskytování podpůrných opatření 2. až 5. stupně bude zahájeno bezodkladně po obdržení doporučení školského poradenského zařízení a získání informovaného souhlasu zákonného zástupce.
- Třídní učitel, ve spolupráci s asistentem pedagoga a ŠPZ, vypracuje individuální vzdělávací plán do 30 dnů od získání doporučení, který bude se zákonným zástupcem prokonzultován.
- Pedagogičtí zaměstnanci využívají pro práci s dětmi se speciálními vzdělávacími potřebami specifické pomůcky, sebevzdělávají se prostřednictvím odborné literatury, účastní se kurzů, školení, seminářů.
- Ředitelka mateřské školy průběžně vyhodnocuje poskytování podpůrných opatření, nejméně však jednou ročně, v případě potřeby častěji.
- Poskytování podpůrného opatření 2. až 5. stupně bude ukončeno v případě, doporučí-li to školské poradenské zařízení; v takovém případě se nevyžaduje informovaný souhlas zákonného zástupce, ukončení podpůrného opatření se pouze projedná se zákonným zástupcem (§16 odst. 4 školského zákona a §11, §12, a §16 vyhlášky č. 27/2016 Sb.).

4.3 Jazyková příprava dětí s nedostatečnou znalostí českého jazyka

Jazykovou přípravu dětí s odlišným mateřským jazykem (OMJ) upravuje vyhláška č. 14/2005 Sb. o předškolním vzdělávání v platném znění a RVP PV v platném znění.

Mateřská škola poskytuje dětem s nedostatečnou znalostí českého jazyka jazykovou přípravu pro zajištění plynulého přechodu do základního vzdělávání. Jazyková příprava se týká dětí/cizinců, které pocházejí z jiného jazykového a kulturního prostředí.

Pokud je v jedné mateřské škole 4 a více dětí s OMJ v povinném předškolním vzdělávání, zřídí ředitelka školy skupinu pro bezplatnou jazykovou přípravu v rozsahu 1 hodina týdně ve více blocích během týdne. Ředitel školy může na základě posouzení potřebnosti jazykové podpory zařadit do této skupiny i jiné dítě, než jsou cizinci (např. dítě s vývojovou dysfázií). Ve skupině může být nejvíce 8 dětí s OMJ. V případě nenaplnění minimálního počtu dětí do skupiny vytváří třídní učitel optimální podmínky pro individuální jazykový rozvoj.

5. VZDĚLÁVÁNÍ DĚTÍ NADANÝCH

Vzdělávání dětí nadaných upravuje vyhláška č. 27/2016 Sb. o vzdělávání žáků se speciálními vzdělávacími potřebami a žáků nadaných. Mateřská škola vytváří podmínky pro děti nadané dle jejich individuálních možností následovně:

1. Identifikujeme oblasti akcelerovaného vývoje:
 - Rozumové a praktické nadání (matematické, lingvistické, přírodovědné, technické...).
 - Umělecké a tvořivé nadání (taneční, hudební, výtvarné, dramatické...).
 - Pohybové a sportovní nadání (všeobecná pohybová příprava).
2. Tvoříme, využíváme materiály a pomůcky obohacující aktivity dítěte.
3. Rozvíjíme a usměrňujeme sociální vztahy.
4. Pomáháme rodině s výchovným vedením nadaného dítěte.
5. Spolupracujeme s pedagogicko-psychologickou poradnou (PPP).
6. Vzděláváme se v rámci DVPP.
7. Při zvažování předčasného nástupu do ZŠ připravujeme dítě k zápisu.

Dítě, které vykazuje známky nadání, je podporováno speciálními vzdělávacími prostředky, jež rozvíjí potenciál dítěte. Ve škole vytváříme materiální, personální, organizační a tvůrčí podmínky pro stimulaci a rozvoj nadání a talentu. Uvědomujeme si, že nadané děti mají být vzdělávány v souladu se svými schopnostmi. Nabízíme různorodé činnosti a podněty, které odpovídají jejich rozumové úrovni a jejich nadání.

Důležitá je rovněž orientace v možnostech realizace mimoškolních aktivit pro děti nadané. Doporučíme rodičům vhodné tipy pro rozvoj nadání ve volném čase.

6. VZDĚLÁVÁNÍ DĚTÍ OD DVOU DO TŘÍ LET

U dětí dvouletých jsou v jednotlivých oblastech vývoje značné rozdíly. Bývá silně egocentrické, osamostatňuje se, poznává všemi smysly, experimentuje, objevuje, neorientuje se v prostoru a čase, žije přítomností a situacemi, které ji naplňují. Oproti starším dětem je i méně obratné v pohybových aktivitách, a má výrazně méně zkušeností. Dvouleté dítě se daleko více a silněji váže na dospělé osobu.

U dvouletého dítěte zastává učitel velmi významnou pozici – stává se zástupcem rodiče, jistotou a oporou dítěte v běžném dění i v budování vztahů s vrstevníky. Dvouleté děti se učí nejvíce nápodobou, situačním učením, vlastním prožitkem a především hrou. Často vyžadují opakování činností, potřebují pravidelné rituály, pozornost udrží jen velmi krátkou dobu.

Podmínky vzdělávání dětí od dvou do tří let

- Dostatečné množství podnětných a bezpečných hraček a pomůcek vhodných pro dvouleté děti;
- ve věkově heterogenní třídě jsou pro zajištění bezpečnosti zneprístupněny bezpečnost ohrožující předměty, ve třídě jsou dětem nastavena srozumitelná pravidla pro používání a ukládání hraček a pomůcek;
- prostředí třídy je upraveno tak, aby poskytovalo dostatečný prostor pro volný pohyb a hru dětí, umožňovalo variabilitu v uspořádání prostoru a zabezpečovalo možnost naplnění potřeby průběžného odpočinku;
- mateřské školy jsou vybaveny dostatečným zázemím pro zajištění hygieny dítěte a pro uložení náhradního oblečení a hygienických potřeb;
- je zajištěn vyhovující režim dne (viz část I. kapitola 3.4.2);
- mateřská škola vytváří podmínky pro individuální adaptaci dítěte;
- dítěti je umožněno používat vlastní hračky z domu pro zajištění pocitu bezpečí a jistoty;
- vzdělávací činnosti jsou realizovány spíše v menších skupinkách či individuálně, podle potřeb dětí;
- učitel uplatňuje laskavý, pozitivní, ale zároveň dostatečně důsledný přístup;
- v mateřských školách jsou podněcovány pozitivní vztahy, které vedou k oboustranné důvěře a spolupráci s rodinou.

Péče o děti od dvou do tří let je organizačně a provozně zajištěna v souladu s platnými právními předpisy (bezpečnostní, protipožární a hygienická opatření dle platné legislativy).

7. CHARAKTERISTIKA VZDĚLÁVACÍHO PROGRAMU

„Naším cílem je vytvořit ze školy láskyplné, vynalézavé, dokumentovatelné a sdílitelné místo výzkumu, učení, poznávání a reflexe, kde se děti, učitelé a rodiny cítí dobře.“ **Loris Malaguzzi**

7.1 Filozofie vzdělávacího programu „Poznáváme náš svět“

Vzdělávací program „Poznáváme náš svět“ je uceleným komplexním vzdělávacím kurikulem, které je společně utvářené všemi zapojenými účastníky. Opírá se o tři základní pilíře popsané níže. Zapojením všech klíčových skupin, je zajištěno, že vzdělávání dokáže naplňovat aktuální a individuální potřeby dětí i společnosti.

Vzdělávací program se opírá se o tři základní pilíře:

1. Rodina & dítě
 2. Pedagogický tým
 3. Svět kolem nás
-

1. Rodina & dítě

Cílem tohoto pilíře je navázat pevné a bezpečné pouto s rodinou i dítětem, v ideální podobě tak dojde ke vzájemné důvěře a víceúrovňové spolupráci, která se promítá do samostatného výukového procesu.

Tento pilíř tvoří: Komunikace s rodiči, Průvodce dítěte, Vzájemná spolupráce

a) **Komunikace s rodiči**

V komunikaci s rodiči je kladen důraz na otevřenou a přímou komunikaci jejíž cílem je dosáhnout společné cesty, která vede ke vzájemné důvěře a snaze dosáhnout naplnění potřeb i potenciálu dítěte.

K nepřímé komunikaci je využíván email třídy či jednotlivých pedagogických pracovníků. Prostřednictvím třídního emailu, je na konci každého týdne všem rodičům zasíláno shrnutí týdne, které obsahuje celkové hodnocení a aktivity realizované v rámci vybraného vzdělávacího programu. Zároveň se v něm nachází informace k nadcházejícím příležitostem spolupráce.

b) **Průvodce dítěte**

V rámci individualizace učitelé vytváří podnětné prostředí a podporují dítě v rozvoji ve všech potřebných směrech, tak aby mohlo poznávat reálný svět a získávat zkušenosti, které formují jeho osobnost. Poskytují mu potřebný prostor a zajišťují bezpečné klima školy. Respektují jeho osobní potřeby a empaticky přistupují k vzájemné komunikaci.

Pedagogové zároveň reprezentují společensky uznávané hodnoty a dětem jdou příkladem. S touto motivací jsou učitelé dlouhodobě vedeni k sebevzdělávání a vyhledávání metod, které rozvíjí výše uvedeného hodnoty a partnerský přístup.

c) Vzájemná spolupráce

Představuje aktivní zapojení všech osob podílejících se na výchovně vzdělávacím procesu. Po celý školní rok je dlouhodobě umožněno rodičům stát se partnery ve vzdělávání. Pedagogové za tímto účelem aktivně naslouchají rodičům a jejich dětem, následně pro ně vytváří příležitosti k realizaci v souladu s RVP PV.

Vzdělávací proces je „otevřený“ všem přátelům školy, kteří se na něm chtějí podílet a cílem každého pedagoga je vytvořit vzdělávací projekt, ve kterém se zapojují při jeho tvorbě a realizaci nejen děti, ale i rodina a nejbližší okolí. Takto zvolený přístup spolupráce zajišťuje, že vzdělávání reflektuje potřeby rodin i dětí a odpovídá klimatu třídy.

2. Pedagogický tým

Cílem tohoto pilíře je propojení pedagogických pracovníků na všech úrovních a dosažení kvality, která podporuje kreativitu, sebevzdělávání a kooperaci.

Tento pilíř tvoří: Pedagogický tým, Pedagogové třídy, Spolupráce pedagoga & asistenta

a) Pedagogický tým

Zahrnuje všechny zaměstnance školy, kteří se podílí na výchovně vzdělávacím procesu. Společně zajišťují kvalitu vzdělávání, podílejí se na tvorbě kulturních událostí, reprezentují hodnoty školy, spolupracují s odbornými pracovišti. Ředitel školy určuje složení pedagogického sboru a jednotlivých tříd, přičemž cílem je dosáhnout prostředí, které motivuje, inspiruje a podporuje kreativitu všech účastníků vzdělávacího plánu.

Rozvoj pedagogických pracovníků je zajišťován podporou dalšího vzdělávání, osobního přístupu, mentoringu a sdílení dobré praxe. Cílem je dosáhnout kompatibilního celku, který se vzájemně doplňuje a podporuje ve stanovených plánech.

b) Pedagogové třídy

Každou třídu zastupují dva pedagogové. Díky proinkluzivnímu přístupu mohou být třídy doplněny asistentem pedagoga, v případě, že dojde ke splnění požadavků v rámci podpůrných opatření. K naplnění vzdělávací filozofie školy, je potřeba dosáhnout vysoké kvality v mnoha směrech.

V rámci vzájemné spolupráce pedagogických pracovníků jedné třídy jsou pro nás klíčové tyto principy: společné plánování, vytváření projektů, otevřená komunikace, jednotný metodický přístup a pravidla třídy, přímá komunikace, flexibilita, kreativita, sebevzdělávání, empatie, podpora, profesionalita, potřebné pedagogické znalosti (znalosti prožitkového učení, problematika dětí se SVP apod.).

c) **Spolupráce pedagoga & asistenta pedagoga**

Vyžaduje úzké spojení obou pedagogických pracovníků a vysokou úroveň komunikace. Třídní pedagog provází asistenta pedagoga a zodpovídá, za jeho metodické vedení v rámci podpůrných opatření a aktivit třídy. Třídní pedagogové dlouhodobě podporují rozvoj asistenta pedagoga a poskytují mu zpětnou vazbu.

Jejich vzájemná spolupráce je klíčovým faktorem, pro úspěšné metodické vedení dítěte s podpůrným opatřením a koordinací s rodinou.

3. **Svět kolem nás**

Tento pilíř tvoří: Kde žijeme & Svět kolem nás

Programy na sebe vzájemně navazují a rozvíjí podvědomí o životě v širším pojetí a kladou důraz na prožitkové učení.

a) **Kde žijeme**

Vyhledává aktivity a programy, které odráží regionální hodnoty, životní styl a aktuální dění v zemi. Pedagogové následně zařazují vybrané prvky do vzdělávacího plánu a ponechávají prostor k realizaci rodičům.

Využívané nástroje: exkurze, divadla, přednášky, workshopy, vzdělávací instituty, publikace, videomateriály...

b) **Svět kolem nás**

Navazuje na vzdělávací blok: „Kde žijeme“. Posouvá hranice vzdělávacího programu v globálním měřítku, k poznávání celého světa. Seznamuje děti s kulturními rozdíly, faunou, flórou, tradicemi a reflektuje zájmy dětí. V případě individuálního zaměření dítěte v rámci seberozvoje podporují pedagogové aktivity rozvíjející znalosti dítěte. V této oblasti vznikají další možnosti realizace programů s rodiči a nejbližším okolím města.

Využívané nástroje: encyklopedie, exkurze, divadla, přednášky, workshopy, vzdělávací instituty, publikace, videomateriály...

7.2 **Návaznost ŠVP na RVP PV**

Školní vzdělávací program vychází z Rámcového vzdělávacího programu pro předškolní vzdělávání (RVP PV) čj. MSMT-44476/2020-6 ze dne 24. srpna 2021. Koncepce školy v oblasti předškolního vzdělávání je založena na obecných zásadách a cílech vzdělávání:

- rozvíjení dítěte, jeho učení a poznání;
- osvojení základů hodnot, na nichž je založena naše společnost;
- získání osobní samostatnosti a schopnosti projevat se jako samostatná osobnost působící na své okolí.

Dle RVP PV, a i v rámci filozofie naší školy, jsou děti vedeny od nejtělejšího věku k osvojování **základů klíčových kompetencí** (soubory předpokládaných vědomostí, dovedností, schopností, postojů a hodnot důležitých pro osobní rozvoj a uplatnění každého jedince), které definujeme níže (RVP PV, 2021):

- 1) **Kompetence k učení**: soustředěně pozoruje, zkoumá, objevuje, všímá si souvislostí, užívá jednoduché pojmy, znaky a symboly; zkušenosti uplatňuje v praktických situacích a v dalším učení; má elementární poznatky o okolním světě, orientuje se v jeho řádu a dění; klade otázky a hledá na ně odpovědi, raduje se z toho, co samo dokázalo; vědomě vyvíjí úsilí a záměrně si zapamatuje; odhaduje své síly, učí se hodnotit výkony své i druhých; pokud se mu dostává ocenění a uznání druhých, učí se s chutí.
- 2) **Kompetence k řešení problémů**: rozpoznává problémy a řeší ty, na které stačí, jednoduché samo, náročnější s oporou dospělého; postupuje cestou pokusu a omylu; využívá dosavadní zkušenosti, fantazii a představivost; při řešení myšlenkových a praktických problémů užívá logických, matematických a empirických postupů; pochopí jednoduché algoritmy řešení různých úloh a situací a využívá je v dalších; rozlišuje funkční (vedoucí k cíli) a nefunkční řešení; chápe, že vyhýbat se řešení problémů nevede k cíli; nebojí se chybovat, nachází-li pozitivní ocenění nejen za úspěch, ale také za snahu.
- 3) **Kompetence komunikativní**: ovládá řeč, mluví ve vhodně formulovaných větách, je schopno sdělovat vlastní myšlenky, prožitky, poznatky, zkušenosti, vede smysluplný dialog, ke sdělení využívá různé prostředky - řečové, výtvarné aj., rozlišuje některé symboly, užívá gesta, komunikuje bez zábran s dětmi i dospělými, ovládá dovednosti předcházející čtení a psaní, dovede využít informační a komunikativní prostředky – kniha, encyklopedie, počítač, televize, magnetofon; ví, že se lidé dorozumívají i jinými jazyky.
- 4) **Kompetence sociální a personální**: samostatně se rozhoduje o svých činnostech, umí vyjádřit svůj názor, uvědomuje si odpovědnost a následky za své jednání, projevuje citlivost a ohleduplnost k druhým, pomoc slabším, pozná nevhodné chování, vnímá nespravedlnost, agresi, lhostejnost; umí se přizpůsobit – prosadit, podřídít, spolupracuje, běžně uplatňuje základní společenské návyky; přijímá jasné a zdůvodněné povinnosti, dodržuje dohodnutá pravidla, umí odmítnout nepříjemnou komunikaci, je obezřetné v jednání s neznámými lidmi; chápe různost a odlišnost lidí, je tolerantní; dokáže se bránit projevům násilí jiného dítěte, chápe, že je lepší konflikty řešit dohodou.
- 5) **Kompetence činnostní a občanské**: učí se činnosti a hry plánovat, organizovat, řídit a vyhodnocovat; dokáže měnit cesty a přizpůsobovat se okolnostem; chápe možnost svobodného rozhodnutí i s důsledky; má smysl pro zodpovědnost ve hře, k úkolům i povinnostem, váží si práce druhých; je otevřený aktuálnímu dění; chápe rozdíl mezi aktivitou – přínos a pasivitou – nepříznivé důsledky; má základní představu, co je v souladu se základními lidskými hodnotami; vytváří pravidla společného soužití mezi vrstevníky; uvědomuje si práva svá i druhých, učí se je hájit a respektovat; ví, že se může podílet na utváření prostředí, ve kterém žije; dbá na osobní zdraví, bezpečnost svoji i druhých, chová se zodpovědně vůči okolnímu přírodnímu i společenskému prostředí.

7.3 Organizační formy, vzdělávací metody a didaktické prostředky

Základním prostředkem výchovně vzdělávací práce je **hra**. Nejlépe se děti vyvíjejí, věnují-li se své přirozené činnosti – hře. Prostřednictvím hry se dítě nejefektivněji a nejlépe učí.

Uplatňujeme níže popsané organizační formy, vzdělávací metody a didaktické prostředky materiální i nemateriální.

Organizační formy:

- Individuální a individualizovaná
- Skupinová a kooperativní
- Hromadná
- Projektová výuka

Jiné organizační formy: vycházka, exkurze, pobyt venku, dramatizace, centra aktivit, badatelsky orientovaná výuka apod.

Organizační formy uskutečňujeme ve všech činnostech a situacích během celého dne a dbáme na vzájemnou provázanost a vyvážený poměr výše uvedených organizačních forem.

Předškolní vzdělávání se zakládá na aktivní účasti dítěte:

- na prožitkovém a kooperativním učení hrou a činnostmi (činnosti na základě přímých zážitků podporující dětskou zvědavost, potřebu objevovat, podněcující radost z učení, získávat nové zkušenosti a ovládat další dovednosti);
- na situačním učení, jež je založené na vytváření a využívání situací, které poskytují dítěti srozumitelné praktické ukázky pro lepší chápání životních souvislostí;
- na spontánním sociálním učení, jež je založené na principu přirozené nápodoby.

Vzdělávací metody:

Vysvětlování, vyprávění, rozhovor, dialog, diskuse, práce s knihou a jiným textovým materiálem, asociační metoda, demonstrace obrazů statických, pozorování předmětů a jevů, pokusy, předvádění činností, projekce statická (promítání slajdů) a dynamická (video), využití DVD a výchovně vzdělávacích programů, vzdělávací PC programy, nácvik pohybových a pracovních dovedností, pracovní činnosti na zahradě, grafické a výtvarné činnosti, problémové učení, hraní rolí, dramatizace, didaktické hry...

Didaktické prostředky:

Didaktické prostředky dělíme na materiální a nemateriální. Mezi nemateriální prostředky řadíme výše uvedené organizační formy, vzdělávací metody a také vyučovací zásady (*zásada komplexního rozvoje osobnosti dítěte, zásada vědeckosti, zásada individuálního přístupu k dětem, zásada spojení teorie s praxí, zásada uvědomělosti a aktivity, zásada názornosti, zásada soustavnosti a přiměřenosti*).

K definování některých využívaných materiálních didaktických prostředků využíváme 6 oblastí:

1. Učební pomůcky (jsou svázány s obsahem vzdělávacích aktivit)

Originální předměty a reálné skutečnosti:

- a) přírodniny – v původním stavu (minerály, rostliny), upravené (preparované exponáty);
- b) výtvary a výrobky – v původním stavu (vzorky výrobků, umělecká díla);
- c) jevy a děje – fyzikální, chemické, biologické aj.

Zobrazení a znázornění předmětů a skutečností:

- a) modely – statické, funkční, stavebnicové;
- b) zobrazení – prezentované přímo (školní obrazy, fotografie, mapy), prezentované pomocí didaktické techniky (statické, dynamické...);
- c) zvukové záznamy – magnetické, optické.

Textové pomůcky:

- a) knihy – obrázkové, textové;
- b) pracovní materiály – pracovní sešity, pracovní listy;
- c) doplňková a pomocná literatura – časopisy, encyklopedie, atlasy.

Pořady a programy prezentované didaktickou technikou:

- a) pořady – televizní, rozhlasové;
- b) programy – pro výukové soustavy či počítače.

Speciální pomůcky: pomůcky pro pohybové a pracovní činnosti...

2. Metodické pomůcky (používá je učitel)

Metodické příručky, literatura z oblasti pedagogiky, psychologie apod.

3. Přístroje a zařízení

Školní nábytek, nářadí, různé měřicí přístroje, mikroskopické přístroje a jiné vybavení.

4. Didaktická technika

Videorekordéry, počítače, kamery, tablety...

5. Školní a výtvarné potřeby

Štětce, barvy, papír, tvořivé materiály a pomůcky...

6. Výukové prostory (vnitřní či venkovní prostory sloužící k uskutečňování vzdělávání)

Třídy, relaxační místnost, školní zahrada, hřiště...

II. ČÁST

1. VZDĚLÁVACÍ OBSAH

Vzdělávací obsah tvoří učivo v podobě integrovaných bloků a tematických okruhů. Pro každý integrovaný blok jsou dány dílčí cíle vzdělávání a očekávané výstupy. Stanovené vzdělávací cíle vycházejí z pěti vzdělávacích oblastí předškolního vzdělávání:

Dítě a jeho tělo (oblast biologická):

Okruhy poznatků: lidské tělo a jeho části (smyslové a tělesné orgány a jejich funkce); vývoj a změny lidského těla (narození, růst a jeho proměny); zdravé životní návyky (sport, zdravá výživa); ochrana osobního zdraví (ochrana zdraví před škodlivými látkami a vlivy, návykovými látkami a závislostmi, prevence onemocnění), ochrana bezpečí (úrazy, dopravní nehody, cizí lidé); sebeobsluhy (hygiena, stolování, oblékání, úklid); věci kolem nás (předměty denní potřeby, hračky, pomůcky, sportovní náčiní a nářadí, hudební nástroje, pracovní pomůcky apod.).

Dítě a jeho psychika (oblast psychologická):

- Jazyk a řeč
- Poznávací schopnosti a funkce, představivost a fantazie, myšlenkové operace
- Sebepojetí, city, vůle

Okruhy poznatků: dorozumívání mezi lidmi (gesta, řeč, slova, věty, písmena, čísla, symboly), sdělování (knížky, film, divadlo); předměty a jejich vlastnosti (velikost, barva, tvar, materiály apod.); číselné a matematické pojmy (číselná řada, číslice, základní geometrické tvary); prostorové pojmy a souvislosti; elementární časové pojmy a souvislosti (teď, dnes, včera, zítra, ráno, večer, jaro, léto, podzim, zima, rok); lidé a jejich vlastnosti (fyzické i psychické vlastnosti, dovednosti, schopnosti, city, pohlaví); každý je jiný (přirozená různost lidí); já (individuální charakteristiky, osobnost, právo být sám sebou).

Dítě a ten druhý (oblast interpersonální):

Okruhy poznatků: vztahy mezi lidmi (přátelství, mezilidské vztahy, ochrana osobního bezpečí); rodina (funkce, členové a vztahy mezi nimi); prostředí mateřské školy, pravidla vzájemného chování (doma, v mateřské škole, na veřejnosti).

Dítě a společnost (oblast sociálně-kulturní – svět lidí, kultury, umění práce):

Okruhy poznatků: společenské role, pravidla vzájemného styku (ohleduplnost, tolerance, spolupráce), mravní zásady; práce, pracovní činnosti a role (pracovní předměty, pomůcky, nástroje, jednoduché pracovní úkony, řemesla, povolání); kultura a umění (kultura prostředí, lidové zvyky, tradice, sport, hudba, výtvarné umění); rozmanitost lidského světa (naše vlast, jiné země, národy a kultury, multikultura).

Dítě a svět (oblast environmentální):

Okruhy poznatků: prostředí, v němž dítě žije (domov, škola, obec, doprava, ulice, lékař, důležité instituce); příroda živá i neživá, přírodní jevy a děje (podnebí, počasí, roční období, změny v přírodě); látky a jejich vlastnosti (voda a vzduch, nerosty, kovy, přírodní a umělé materiály); životní prostředí a jeho ochrana; věda a technika (technické přístroje, se kterými se dítě setkává); co je nebezpečné (nebezpečné předměty, přístroje, kontakt se zvířaty, se zdraví ohrožujícími látkami, běžné přírodní a povětrnostní jevy, situace hromadně ohrožující); rozmanitost přírody i světa a jeho řád (země, hory, řeky, pohorí, světadíly, planeta Země, vesmír).

Tyto oblasti se propojují, vzájemně se ovlivňují a vytvářejí nedělitelný celek. Vzdělávací cíle se z jednotlivých oblastí prolínají, propustují, vzájemně se podmiňují a doplňují, navazují na sebe a v některých částech se i překrývají. Při stanovování dílčích vzdělávacích cílů vycházíme z klíčových témat našeho ŠVP a z vlastních zkušeností, aby jejich posloupnost a návaznost odpovídala přirozenému průběhu školního roku, věkovým a vývojovým zákonitostem dětí.

1.1 Třídní vzdělávací program (TVP)

Učitel/ka tvoří TVP a přihlíží při tom ke složení třídy, zájmům a potřebám dětí. dle svého Témata a jejich časový plán upravují a doplňují dle aktuálního vývoje. Při vytváření TVP učitelky rozpracovávají témata formou:

- konkrétního vymezení cílů a očekávaných výstupů v jednotlivých oblastech;
- konkrétního vymezení vzdělávací nabídky;
- konkrétního vymezení očekávaných výstupů.

TVP a jeho plnění následně zhodnotí v rámci evaluace (viz část III. kapitola 1.3.1 Kritéria autoevaluace vzdělávacího procesu a organizačního systému školy pro učitele mateřské školy).

Zásady pro zpracování třídního vzdělávacího programu:

- Učitel/ka zpracovává týdenní/měsíční plány.
- Učitel/ka postupně doplňuje zásobník pracovních materiálů dle tematických celků– obrazové materiály, pracovní listy apod.
- Ke zpracování budou využívány metodické a inspirativní materiály, např.:
 - RVP PV v platném znění;
 - Vlastní ŠVP „Poznáváme náš svět“;
 - Kurikulum programu Začít spolu;
 - Metodika zážitkové pedagogiky pro předškolní zařízení;
 - Barevné kamínky (Milada a Gabriela Přikrylovy);
 - RAABE a kolektiv autorů (metodické listy pro předškolní vzdělávání);
 - Kafomet pro mateřské školy;
 - Nástroj pro hodnocení kvality práce učitele předškolního vzdělávání;
 - další odborné publikace, které jsou k dispozici na pracovišti.

Programy doplňující TVP:

- Ekologické programy centra Sluňákov, DDM a jiných organizací;
- Zdravověda ve spolupráci se studenty střední zdravotnické školy a lékařské fakulty UPOL;
- Vzdělávací a kulturní programy města Olomouce;
- Návštěva knihovny Olomouc-Neředín;
- Divadla, koncerty, besedy;
- Pevnost poznání, muzea;
- Programy městské policie a hasičů;
- Exkurze, výlety.

1.2 Rozvoj gramotností skrze vzdělávací oblasti

V předškolním období se zaměřujeme na rozvíjení přirozených schopností každého dítěte a na vytváření základů pro budoucí rozvoj čtenářských dovedností, matematických schopností, logického a inforatického myšlení, komunikačních dovedností, spolupráci s ostatními a schopnost řešit problémy. Tyto dovednosti jsou klíčové pro úspěch dítěte v pozdějším životě (NPI ČR, 2020). Skrze vzdělávací obsah rozvíjíme všechny gramotnosti směřující k rozvoji těchto předpokladů, i když nejsou přímo definovány v RVP PV.

Jedná se například o tyto gramotnosti:

- **Čtenářská gramotnost** (*také nazývána jako čtenářská pregramotnost, předčtenářská gramotnost v předškolním vzdělávání*);
- **Matematická gramotnost** (*také nazývána jako matematická pregramotnost, předmatematická gramotnost v předškolním vzdělávání*);
- **Přírodovědná gramotnost**;
- **Technická gramotnost** (*nazývána také jako polytechnické vzdělávání*);
- **Digitální gramotnost** (*V rámci rozvoje digitální gramotnosti pracují děti s digitálními technologiemi, jako je počítač, tablet či kamera. Učitelé mají k dispozici níže uvedený software pro PC – viz níže*).

Software školy na PC:

- Hejbejte se kosti moje
- Staň se světošlápkem
- Naslouchej a hrej si
- Než začne matematika
- Dětský koutek 1-5
- Výuková pexesa
- Přírodověda 3 (živočichové a rostliny ČR)
- Pro nejmenší

V předškolním vzdělávání se čtenářská, matematická a digitální gramotnost vzájemně prolínají. Tyto dovednosti jsou implicitně zahrnuty ve všech vzdělávacích oblastech Rámcového vzdělávacího programu pro předškolní vzdělávání (RVP PV, 2021). Klíčovým

přístupem k rozvoji těchto gramotností je hra a činnosti, které zapojují všechny smysly a klade důraz na manipulativní aktivity ve 3D i 2D. Prostřednictvím konkrétních zážitků, situací a prožitkového učení, které vychází z přirozené zvědavosti dětí a jejich touhy objevovat, podporujeme u každého dítěte rozvoj všech těchto i dalších gramotností (NPI ČR, 2020).

2. OBSAH PŘEDŠKOLNÍHO VZDĚLÁVÁNÍ

Vzdělávací program vychází z integrovaných bloků, které jsou dále specifikovány tematickými celky. Integrované bloky jsou vytvořeny na základě ročního období a jejich specifických aktivit. Tematické celky jsou pouze návrhem témat, které může učitel/ka využít k naplnění bloku. **Vlastní tvorba témat související s integrovaným blokem je doporučována.** Níže uvádíme 6 integrovaných bloků skrze které je prezentován vzdělávací obsah.

INTEGROVANÝ BLOK I. – Já a moje školka

Časové vymezení: září

Návrhy témat:

- Poznáváme školku
- Já a moje značka
- Já a můj kamarád
- Já a můj domov

INTEGROVANÝ BLOK II. – Barevný podzim

Časové vymezení: říjen, listopad

Návrhy témat:

- Babí léto (proměny podzimní přírody)
- Podzimní košík
- Veselí draci
- Podzimní les (zvířata, stromy...)
- Svatý Martin
- Svátky zesnulých

INTEGROVANÝ BLOK III. – Vánoční čas

Časové vymezení: prosinec

Návrhy témat:

- Mikuláš, čert, anděl
- Advent – zvyky a tradice
- Vánoce

INTEGROVANÝ BLOK IV. – Spící zimní krajina

Časové vymezení: leden, únor

Návrhy témat:

- Tři Králové
- Zvířata v zimě
- Zimní krajina
- Moje tělo
- Smysly
- Zimní hry a sporty
- Zimní oblečení
- Masopust (karneval)

INTEGROVANÝ BLOK V. – Klíč od jarního království

Časové vymezení: březen, duben, ½ květen

Návrhy témat:

- Březen měsíc knih
- Zvířátka budí jaro
- Jarní květiny
- Hmyzí svět
- Oslava Velikonoc
- Filipojakubská noc
- Moje rodina
- Řemesla a povolání

INTEGROVANÝ BLOK VI. – Objevujeme svět kolem nás

Časové vymezení: ½ květen, červen + letní provoz

Návrhy témat:

- Česká republika
- Planeta Země
- Vesmír
- Děti z celého světa
- Doprava
- Podmořský svět

2.1 Integrovaný blok I. – JÁ A MOJE ŠKOLKA

Časové vymezení: září

Návrhy témat:

- Poznáváme školku
- Já a moje značka
- Já a můj kamarád
- Já a můj domov

Záměr:

Seznámit děti s prostředím mateřské školy a jejím režimem dne, vhodným přístupem začlenit nejen nové děti do kolektivu třídy, vést děti ke zvládnutí sebeobsluhy, k vytváření a dodržování pravidel společného soužití ve třídě. Vést děti k vědomému vnímání své osobnosti, věku, postavení v rodinném kruhu a jeho vlastní pozici ve společnosti.

VZDĚLÁVACÍ CÍLE PRO UČITELE *(co učitel u dítěte podporuje)*

Dítě a jeho tělo:

- vedení dětí ke zvládnutí jednoduché sebeobsluhy a pracovních úkonů;
- seznámení dětí s pravidly bezpečnosti (vycházky, chování ve třídě, pobyt na zahradě, při přesunech v dopravních prostředcích apod.);
- vedení dětí k relaxační a odpočinkové činnosti zajišťující zdravou atmosféru a pohodu prostředí;
- osvojování si a zdokonalování zdravých životních návyků (hygienické návyky, režim dne, stolování, oblékání);
- získávání povědomí o běžných předmětech a předmětech denní potřeby (hračky, pomůcky, drobné nástroje, sportovní náčiní a nářadí, výtvarné pomůcky a materiály, jednoduché hudební nástroje...).

Dítě a jeho psychika:

- vedení dětí k ohleduplnosti ve svém okolí, k vrstevníkům a k úctě k dospělým;
- rozvíjení komunikativních dovedností (mluvní projev a souvislé vyjadřování, umět vyjádřit svou potřebu);
- posilování vlastní identity, zdravého sebevědomí, sebedůvěry;
- vedení dítěte k vyjádření svých pocitů a nálad;
- získávání relativní citové samostatnosti.

Dítě a ten druhý:

- vedení dětí k běžné vzájemné verbální a neverbální komunikaci s vrstevníky a s dospělým;
- vytváření prosociálních postojů ve vztahu k rodině, ale i k ostatním lidem (sociální citlivost, tolerance, respekt, přizpůsobivost apod.).

Dítě a společnost:

- seznamování se s pravidly chování;
- osvojování si elementárních znalostí o domově, významu domova pro člověka, místnostech v bytě a jejich účelu (kde si hrajeme, spíme, jíme, vykonáváme hygienu, přijímáme návštěvy apod.);
- vytváření a upevňování zdvořilostních návyků (děkuji, prosím, dobrý den a nashledanou).

Dítě a svět:

- seznamování se se všemi prostory MŠ, personálem MŠ, přizpůsobování se kolektivu vrstevníků – utváření kamarádských vztahů;
- osvojování si znalosti své značky, svého jména a příjmení, jména svých kamarádů, starší děti – znalost své adresy;
- získávání povědomí o různých společenských prostředích (mateřská škola x domov).

OČEKÁVANÉ VÝSTUPY *(co dítě na konci předškolního období zpravidla dokáže)*

Dítě a jeho tělo:

- zvládat jednoduché pracovní úkony a jednoduché úklidové práce;
- zacházet s předměty denní potřeby a s předměty, které ho obklopují;
- reagovat na předem smluvené pokyny;
- samostatně zvládat základní hygienické návyky, aktivně se přizpůsobovat režimu dne v MŠ, samostatně se oblékat a stolovat.

Dítě a jeho psychika:

- uvědomovat si různorodost emocí, umí na ně reagovat a přiměřeně věku je dokáže ovládat;
- vnímat a přijímat odlišnosti jako přirozenou součást života;
- uvědomovat si vlastní identitu, mít zdravé sebevědomí, sebedůvěru;
- být aktivní v mluvním projevu, vyjadřovat se v souvislých větách, klást otázky a odpovídat na ně;
- zvládat odloučení se na určitou dobu od rodičů a blízkých, být aktivní i bez jejich opory.

Dítě a ten druhý:

- uvědomovat si svá práva ve vztahu k druhému, přiznávat stejná práva druhým, respektovat je, uplatňovat své individuální potřeby, přání a práva s ohledem na druhého, obhajovat svůj postoj, názor, respektovat jiný postoj či názor, přijímat a uzavírat kompromisy a řešit konflikt dohodou, bránit se projevům násilí jiného dítěte, ubližování, ponižování;
- aktivně verbálně i neverbálně komunikovat.

Dítě a společnost:

- uvědoměle dodržovat dohodnutá pravidla, pomáhat mladším dětem;
- pojmenovat jednotlivé místnosti v bytě a v mateřské škole, znát jejich účel.

Dítě a svět:

- orientovat se v prostorách MŠ, znát personál v MŠ a bez obav s nimi komunikovat, těšit se do mateřské školy na kamarády a na společné hry;
- znát svoji značku a používat ji dle potřeb, znát své jméno, příjmení, jména dětí ve třídě (popř. ostatních tříd), znát svoji adresu.

RIZIKA *(co ohrožuje úspěch vzdělávacích záměrů učitele)*

- nedostatečně nastavená pravidla třídy;
- problematická socializace dítěte;
- nefunkční spolupráce s rodinou;
- nesprávné návyky z domova;
- přílišná citová závislost na rodičích.

2.2 Integrovaný blok II. – BAREVNÝ PODZIM

Časové vymezení: říjen, listopad

Návrhy témat:

- Babí léto (proměny podzimní přírody)
- Podzimní košík
- Veselí draci
- Podzimní les (zvířata, stromy...)
- Svatý Martin
- Svátky zesnulých

Záměr:

Seznámit děti s charakteristickými znaky podzimu, změnami v přírodě, využít barevnosti podzimu k osvojování znalosti barev. Vytvořit povědomí o podzimních tradicích a svátcích. Osvojovat si poznatky o činnostech typických pro období podzimu v různých biotopech – na poli, na zahradě, v lese. Seznámit se s plody podzimu v závislosti na vytváření zdravého přístupu ke každodennímu stravování. Podporovat děti k péči a ochraně přírody.

VZDĚLÁVACÍ CÍLE PRO UČITELE *(co učitel u dítěte podporuje)*

Dítě a jeho tělo:

- rozvíjení a užívání všech smyslů, pohybových schopností a zdokonalování dovedností v oblasti jemné a hrubé motoriky, rozvíjení koordinace ruky a oka, koordinace a rozsahu pohybu a dýchání;
- osvojování si poznatků o těle a jeho zdraví;
- vytváření zdravých životních návyků a postojů jako základu zdravého životního stylu.

Dítě a jeho psychika:

- osvojování si dovedností, které předcházejí čtení a psaní;
- vytváření základů pro práci s informacemi;
- posilování přirozených poznávacích citů (zvědavost, zájem, radost z objevování);
- rozvíjení tvořivosti, fantazie a představivosti;
- rozvíjení konkrétně-názorného myšlení, slovně-logického (pojmové) myšlení, paměti a pozornosti;
- podporování vnímání pocitů a rozlišování na příjemné a nepříjemné (chutná x nechutná, voní x nevoní).

Dítě a ten druhý:

- rozvíjení kooperativních dovedností;
- udržování dětských přátelství.

Dítě a společnost:

- osvojování si základních poznatků o prostředí, v němž dítě žije;
- aktivní přizpůsobování se změnám počasí.

Dítě a svět:

- vytváření elementárního povědomí o širším přírodním prostředí a jeho rozmanitosti, vývoji a neustálých proměnách;
- pochopení, že změny způsobené lidskou činností mohou prostředí chránit a zlepšovat, ale také poškozovat a ničit;
- vytváření povědomí o živé a neživé přírodě;
- rozšiřování a upevňování znalostí dětí týkajících se charakteristických znaků podzimu, změn v přírodě, počasí typické pro podzim, sklizení úrody a její zpracování a ukládání, ovoce a zeleniny a její význam pro zdraví;
- vedení dětí k vytváření pestrého a zdravého jídelníčku, osvojování základních poznatků o potravinách a jejich významu pro člověka, využití barevnosti podzimu k osvojování znalosti barev;
- osvojování ekologického přístupu – jak se chovat v lese, přírodě.

OČEKÁVANÉ VÝSTUPY *(co dítě na konci předškolního období zpravidla dokáže)***Dítě a jeho tělo:**

- vnímat a rozlišovat pomocí všech smyslů, umí zacházet s výtvarným materiálem a jednoduchými hudebními i přírodními nástroji;
- mít povědomí o významu péče o zdraví, o významu aktivního pohybu a zdravé výživy.

Dítě a jeho psychika:

- sledovat a vyprávět souvisle příběh, pohádku, zážitky, popsat situaci;
- projevovat zájem o knížky, porozumět slyšenému, vést rozhovor;
- vyjadřovat samostatně pocity, myšlenky;
- vyjadřovat svou představivost a fantazii v tvořivých činnostech a slovních výpovědích;
- rozlišit podstatné znaky a vlastnosti předmětů;
- uvědomovat si příjemné a nepříjemné citové prožitky, prožívat a dětským způsobem projevovat, co cítí, těšit se z příjemných zážitků, vnímat krásy přírody.

Dítě a ten druhý:

- udržovat dětská přátelství;
- spolupracovat s ostatními, rozdělit si úkol s jiným dítětem, přijímat různé role.

Dítě a společnost:

- aktivně se přizpůsobovat změnám prostředí (vhodné oblečení vzhledem k počasí);
- mít osvojeny elementární poznatky k daným tématům a umět s nimi pracovat.

Dítě a svět:

- vnímat, že svět má svůj řád, že je rozmanitý a různorodý – jak svět přírody, tak i svět lidí;
- rozumět tomu, že změny v přírodě jsou přirozené a že je s nimi potřeba počítat;
- pomáhat pečovat o okolní životní prostředí;
- poznat a pojmenovat základní barvy; poznat, pojmenovat a třídít ovoce a zeleninu, uvědomovat si její význam pro zdraví jedince přiměřeně svému věku, mít povědomí o různosti potravin, pojmenovat rozdíl mezi zdravým a nezdravým jídlem, starší děti – umí třídít potraviny dle významových kategorií (mléčné výrobky, maso, sladkosti, pečivo apod.).

RIZIKA *(co ohrožuje úspěch vzdělávacích záměrů učitele)*

- příliš špatné počasí znemožňující pobyty venku;
- nezdravé stravovací návyky z rodiny;
- nedostatečné znalosti učitele o zdravém životním stylu;
- nevhodné vzory chování ve vztahu k přírodě.

2.3 Integrovaný blok III. – VÁNOČNÍ ČAS

Časové vymezení: prosinec

Návrhy témat:

- Advent – zvyky a tradice
- Mikuláš, čert, anděl
- Tradiční české pohádky
- Vánoce

Záměr:

Společně vytváření vánočních tradic a zvyků, vést děti k sebehodnocení a rozvoji morálního vývoje, podporovat celou rodinu ve vánočních prožitcích a snižovat tak strach z nadpřirození tematiky. Upevňování společenských hodnot prostřednictvím svátků a českých pohádek.

VZDĚLÁVACÍ CÍLE PRO UČITELE *(co učitel u dítěte podporuje)*

Dítě a jeho tělo:

- rozvíjení pohybové schopnosti v oblasti jemné a hrubé motoriky;
- osvojení si věku přiměřených praktických dovedností;
- rozvíjení a užívání všech smyslů;
- ovládnutí pohybového aparátu a tělesných funkcí, ovládnutí dýchání, koordinace pohybu v rytmu, vyjádření obsahu pohybem (písň, básně, tanečky apod.);
- rozvíjení psychické a fyzické zdatnosti.

Dítě a jeho psychika:

- seznamování dětí s tradicemi a zvyky – Advent, Mikuláš, Vánoce;
- podporování radosti, odbourávání strachu z nadpřirozených bytostí;
- osvojování si některých poznatků a dovedností, které předcházejí čtení, psaní, rozvíjení zájmu o psanou podobu jazyka (knihy) i další formy sdělení verbální i neverbální (výtvarné, hudební, pohybové činnosti, dramatizace);
- rozvíjení tvořivého myšlení a tvořivého sebevyjádření;
- rozvíjení řečové schopnosti a jazykové dovednosti (vnímání, porozumění, poslech), rozvíjení paměti při seznamování se s krátkými texty;
- podporování radostného prožívání vánoční atmosféry;
- rozvíjení kulturně estetických dovedností, seznamování se s lidovou slovesností, hudbou a uměním.

Dítě a ten druhý:

- vedení dětí ke správnému sebehodnocení morálních vlastností v souvislosti s Mikulášem (nezlobím; vím, že se nemusím bát; neubližuji kamarádům; pomáhám uklízet hračky);

- vedení dětí k projevování kladných citových vztahů k rodičům, sourozencům a blízkým lidem, a nejen k nim;
- vytváření povědomí o tom, že mezi námi žijí lidé se specifickými potřebami a jejich přítomnost ve společnosti je přirozená;
- vedení dětí k opatrnosti při kontaktu s cizími lidmi, seznamování se s možným nebezpečím.

Dítě a společnost:

- vytváření povědomí o mezilidských morálních hodnotách;
- seznamování se se světem lidí, kultury a umění (vánočními tradicemi u nás a ve světě), vytváření respektujícího postoje k odlišnostem;
- vytváření povědomí o pozitivních a negativních morálních vlastnostech;
- rozvíjení estetického vkusu.

Dítě a svět:

- rozvíjení schopnosti přizpůsobovat se podmínkám vnějšího prostředí i jeho změnám;
- vytváření pozitivního vztahu k místu a prostředí, v němž dítě žije.

OČEKÁVÁNÉ VÝSTUPY *(co dítě na konci předškolního období zpravidla dokáže)*

Dítě a jeho tělo:

- využívat svých dovedností a schopností jemné a hrubé motoriky při výtvarných a pracovních činnostech;
- využívat nápodobu, vědomě a soustředěně vykonávat pohyb, přizpůsobit jej pokynu;
- koordinovat různé polohy;
- sladit pohyb s rytmem, zacházet s jednoduchými hudebními nástroji;
- využívat všech smyslů k rozlišení chutí, vůní, zvuků, tvarů, předmětů;
- vnímat své tělo a jeho funkce (dýchání).

Dítě a jeho psychika:

- zapojit se aktivně do příprav a celkového prožívání předvánočního i vánočního času;
- radostně prožívat vánoční atmosféru;
- mít povědomí o vánočních tradicích a zvycích, zapojovat se aktivně do jejich realizace;
- samostatně a smysluplně vyjadřovat myšlenky, pocity;
- porozumět slyšenému (zachytit hlavní myšlenku příběhu, sledovat děj, převyprávět děj);
- učit se nazpaměť krátké texty písní a básní, koled, texty v rámci dramatizace;
- využívat tvořivosti a fantazie ve výtvarných a pracovních činnostech.

Dítě a ten druhý:

- chovat se vstřícně, laskavě vůči druhým;
- odmítnout komunikaci, která je mu nepřijemná;
- chápat, že všichni lidé (děti) mají stejnou hodnotu, přesto že je každý jiný;
- respektovat osobnostní odlišnosti jako přirozené;
- vědět, jak se zachovat při komunikaci s cizí osobou.

Dítě a společnost:

- přistupovat ke všem lidem zdvořile a s úctou, vážit si jejich práce a úsilí;
- vnímat a respektovat kulturní odlišnosti;
- utvořit si základní dětskou představu o společenských normách;
- rozlišovat dobro a zlo.

Dítě a svět:

- přizpůsobovat se běžně proměnlivým okolnostem doma i v mateřské škole;
- osvojovat si základní poznatky o okolním prostředí, které jsou dítěti blízké.

RIZIKA *(co ohrožuje úspěch vzdělávacích záměrů učitele)*

- strach z nadpřirozených bytostí plynoucí z dětských představ;
- podceňování dětské představivosti učitelem;
- nedostatečná znalost vánočních tradic ze strany učitele;
- nízká spolupráce s rodinou.

2.4 Integrovaný blok IV. – SPÍCÍ ZIMNÍ KRAJINA

Časové vymezení: leden, únor

Návrhy témat:

- Tři Králové
- Zvířata v zimě
- Zimní krajina
- Moje tělo
- Smysly
- Zimní hry a sporty
- Zimní oblečení
- Masopust (karneval)

Záměr:

Objevování možností vlastního těla, jeho funkcí, smyslů a význam pro člověka. Podporování zdravého životního stylu a upevňování návyků. Vytváření elementárního povědomí o přírodním prostředí v zimních obdobích, sportech a pohybových hrách. Osvojení si Masopustních tradic.

VZDĚLÁVACÍ CÍLE PRO UČITELE *(co učitel u dítěte podporuje)*

Dítě a jeho tělo:

- rozvíjení fyzické a psychické zdatnosti, hrubé a jemné motoriky;
- uvědomění si vlastního těla;
- osvojení si poznatků o těle a jeho zdraví, o pohybových činnostech a jejich kvalitě;
- vytváření zdravých životních návyků a postojů jako základů zdravého životního stylu.

Dítě a jeho psychika:

- rozvíjení receptivních a produktivních řečových schopností (výslovnost) a jazykových dovedností (vytváření pojmů jazykových kategorií);
- vytváření pozitivního vztahu k intelektuálním činnostem a k učení, rozvíjení zájmu o učení, vytváření základů pro práci s informacemi;
- poznávání sebe sama, rozvíjení pozitivních citů ve vztahu k sobě (uvědomění si vlastní identity, osobní spokojenosti);
- rozvíjení a kultivování estetického vnímání, citění a prožívání (příjemné x nepříjemné);
- rozvíjení orientace v prostoru.

Dítě a ten druhý:

- rozvíjení schopnosti chránit své osobní soukromí a bezpečí ve vztazích s druhými dětmi i dospělými;
- rozvíjení kooperativních dovedností při společných činnostech (stavění sněhuláka);
- vedení dětí ke schopnosti řídit chování vůlí a ovlivňovat vlastní situaci;

- upevňování pravidel chování ve vztahu k druhým.

Dítě a společnost:

- vytváření příležitostí seznamujících dítě se zvyky a tradicemi Masopustu;
- seznamování dětí s literárními a dramatickými činnostmi;
- osvojování si rolí v rámci dramatizace.

Dítě a svět:

- rozvíjení úcty k životu ve všech jeho formách;
- vytváření elementárního povědomí o širším přírodním prostředí jeho rozmanitosti, vývoji a neustálých proměnách.

OČEKÁVANÉ VÝSTUPY *(co dítě na konci předškolního období zpravidla dokáže)*

Dítě a jeho tělo:

- zvládat koordinovaný pohyb po nerovném povrchu, na sněhu, na ledu;
- pojmenovat části těla, některé orgány (včetně pohlavních), znát jejich funkce, mít povědomí o těle a jeho vývoji (o narození, růstu těla a jeho proměnách), znát základní pojmy užívané ve spojení se zdravím, pohybem a sportem;
- rozlišovat, co prospívá zdraví a co mu škodí; chovat se tak, aby v situacích pro děti běžných a jemu známých neohrožovalo zdraví, bezpečí a pohodu svou ani druhých.

Dítě a jeho psychika:

- přemýšlet, vést jednoduché úvahy o tom, o čem přemýšlí a snažit se je vyjádřit;
- vnímat, že je zajímavé dozvědět se nové věci, využívat zkušeností k učení;
- správně vyslovovat, ovládat dech, intonaci a tempo řeči;
- chápat prostorové pojmy (vpravo, vlevo, dole, nahoře, uprostřed, za, pod, nad, u, vedle, mezi apod.);
- vyhledávat informace v encyklopedii;
- vyjádřit své pocity (příjemné x nepříjemné);
- uvědomovat si svou samostatnost a zaujímat vlastní názory;
- těšit se z hezkých a příjemných zážitků a přírodních krás (zimní hry a sporty, zimní krajina).

Dítě a ten druhý:

- řídit své chování vůči druhým vůlí, reagovat na upomenutí dospělé osoby;
- spolupracovat s ostatními, podřídit se, ale i uplatnit se ve vůdčí pozici;
- chovat se obezřetně při setkávání s neznámými osobami;
- umět požádat druhého o pomoc v případě potřeby.

Dítě a společnost:

- vnímat umělecké a kulturní podněty;
- pozorně poslouchat, sledovat se zájmem literární, dramatické představení;
- umět přijmout i méně zajímavou roli, překonat zábrany, ostych.

Dítě a svět:

- porozumět významu životního prostředí (přírody i společnosti) pro člověka, uvědomit si, že chování člověka ovlivňuje životní prostředí;
- pomáhat pečovat o okolní životní prostředí (živé tvory).

RIZIKA *(co ohrožuje úspěch vzdělávacích záměrů učitele)*

- nevhodná organizace pohybových činností z hlediska bezpečnosti dětí;
- velmi početný kolektiv;
- odlišný vztah ke sportům v souvislosti s životním stylem;
- segregace dětí při sportovních činnostech.

2.5 Integrovaný blok V. – KLÍČ OD JARNÍHO KRÁLOVSTVÍ

Časové vymezení: březen, duben, květen

Návrhy témat:

- Březen měsíc knih
- Zvířátka budí jaro
- Jarní květiny
- Hmyzí svět
- Oslava Velikonoc
- Filipojakubská noc
- Moje rodina
- Řemesla a povolání

Záměr:

Vytvářet elementární povědomí o přírodním prostředí v období jara (jarní květiny, hmyz a jejich vývojová stádia...) a o jarních zvycích a tradicích (Velikonoce). Vést děti k péči o životní prostředí a prohlubovat znalosti o hospodářských zvířatech a jejich mláďatech. Seznamovat se s povoláními, řemesly člověka a jejich přínosem pro společnost. Podporovat sounáležitost s rodinou, uvědomovat si role členů rodiny.

VZDĚLÁVACÍ CÍLE PRO UČITELE *(co učitel u dítěte podporuje)*

Dítě a jeho tělo:

- vedení dětí k vytváření pohodové atmosféry v osobní i společenské oblasti;
- rozvíjení praktických dovedností odpovídajících věku dítěte;
- rozvíjení fyzické a psychické zdatnosti;
- rozvíjení koordinace a rozsahu pohybu, koordinace ruky a oka;
- vedení dětí k odvaze, odhodlání zapojit se do veřejného vystupování.

Dítě a jeho psychika:

- rozvíjení komunikativních dovedností (verbálních i neverbálních) a kultivovaného projevu;
- osvojování si poznatků a dovedností předcházejících čtení a psaní;
- postupné přecházení od konkrétně názorného myšlení k myšlení slovně logickému, rozvíjení paměti, pozornosti;
- vytváření pozitivního vztahu k učení a zájmu o učení;
- osvojování si elementárních poznatků o znakových systémech a jejich významu (písmena, číslice);
- vytváření pozitivních citů ve vztahu k sobě a k rodině, rozvíjení schopnosti získané dojmy a prožitky vyjadřovat;
- rozvíjení a kultivace estetického vnímání.

Dítě a ten druhý:

- vedení dětí ke vzájemné spolupráci;
- vytváření prosociálních postojů ve vztahu k rodině;
- rozvíjení kooperativních dovedností.

Dítě a společnost:

- rozvíjení schopnosti žít ve společenství ostatních lidí, spolupracovat, spolupodílet se, přináležet k tomuto společenství (ke třídě, k rodině, k ostatním dětem) a vnímat a přijímat základní hodnoty v tomto společenství uznávané;
- seznamování dětí s různými profesemi, pozorování různých profesí dle možností (v terénu, cílené exkurze);
- seznamování se s jarními zvyky a tradicemi.

Dítě a svět:

- přirozené pozorování blízkého okolí a života v něm (kulturní, technické, přírodní);
- rozvíjení úcty k životu ve všech jeho formách;
- rozpoznávání materiálů a jejich vlastnosti, z čeho se vyrábí, k čemu se využívají.

OČEKÁVANÉ VÝSTUPY *(co dítě na konci předškolního období zpravidla dokáže)*

Dítě a jeho tělo:

- zvládat pohybové dovednosti a prostorovou orientaci;
- zvládat koordinaci lokomoce a další pohyby a polohy těla;
- sladit pohyb s rytmem a hudbou;
- zacházet s běžnými pracovními pomůckami, zvládat jednoduché pracovní úkony – např. práce na zahradě MŠ;
- ovládat koordinaci ruky a oka při zacházení s předměty denní potřeby, s drobnými pomůckami, nástroji a různým materiálem, s jednoduchými hudebními nástroji.

Dítě a jeho psychika:

- naučit se z paměti krátké texty, reprodukovat říkanky, básničky, písničky, pohádky, zvládnout jednoduchou dramatickou úlohu;
- správně vyslovovat, ovládat dech, tempo i intonaci řeči;
- záměrně se soustředit na činnost a udržet pozornost;
- prožívat radost ze zvládnutého a poznaného;
- uvědomovat si příjemné a nepříjemné citové prožitky;
- poznat některá písmena a číslice, poznat napsané své jméno;
- sluchově rozlišovat začáteční hlásku ve slově;
- zvládat analýzu a syntézu slov;
- určit antonymum, na obrázcích poznat homonyma a synonyma;
- porozumět slyšenému;
- záměrně se soustředit na činnost a udržet pozornost;
- řešit problémy, úkoly a situace, myslet kreativně, předkládat „nápady“;

- chápat prostorové pojmy (vpravo, vlevo, předložkové vazby) a elementární časové pojmy, orientovat se v prostoru a v čase;
- uvědomovat si své silné a slabé stránky, dokáže se soustředit na činnost a dokončit ji;
- uvědomovat si širokou škálu citových prožitků a rozlišovat citové projevy v rodinném, školním i jiném prostředí.

Dítě a ten druhý:

- spolupracovat s ostatními;
- obhajovat svůj postoj nebo názor a zároveň uzavírat a přijímat kompromisy; řešit konflikt dohodou;
- dodržovat dohodnutá a pochopená pravidla vzájemného soužití a chování doma, v mateřské škole, na veřejnosti, dodržovat herní pravidla.

Dítě a společnost:

- pochopit společenské role jednotlivců v rodině, ve třídě, ve společnosti a s tím související žádoucí chování;
- aktivně se podílet a účastnit se na hudebních či dramatických představení;
- aktivně zvládat požadavky plynoucí z prostředí školy, jeho běžných proměn, vnímat základní pravidla, jednání ve skupině, podílet se na jejich tvorbě, řídit se jimi, podřídit se rozhodnutí skupiny, přizpůsobit se společnému programu, spolupracovat, přijímat autoritu a spoluvytvářet v tomto společenství prostředí pohody;
- uvědomovat si význam práce jiných lidí pro společnost, pochopit že každý má ve společnosti svou roli, vážit si lidského úsilí;
- orientovat se v okolním prostředí, osvojit si o něm elementární poznatky z hlediska tradic.

Dítě a svět:

- poznat některé nářadí a jejich použití, rozlišit materiály a pojmenovat je, správně s předměty zacházet, třídít předměty do skupin podle materiálů;
- mít povědomí o významu životního prostředí pro člověka, a uvědomit si, že člověk svým chováním ovlivňuje prostředí;
- pomáhat pečovat o okolní životní prostředí.

RIZIKA *(co ohrožuje úspěch vzdělávacích záměrů učitele)*

- nedostatečná přímá zkušenost (zvířata, řemesla) z důvodu omezených prostředků, náročnosti realizace, vzdálenosti, personálního zajištění;
- neekologické chování a postoje dospělých;
- neúplná rodina, tragická událost v rodině, odlišné uspořádání rolí v rodině;
- sociálně rizikové rodinné prostředí.

2.6 Integrovaný blok VI. – OBJEVUJEME SVĚT KOLEM NÁS

Časové vymezení: ½ května, červen + letní provoz

Návrhy témat:

- Česká republika
- Planeta Země (kontinenty, státy, města)
- Vesmír
- Děti z celého světa (lidské rasy, kultury)
- Doprava
- Podmořský svět

Záměr:

Seznamovat děti s vesmírem, planetou Zemí a s jejími kontinenty, faunou, flórou, podnebím atd. Vytvářet povědomí o zajímavostech, historii a symbolech České republiky, města Olomouc a jeho nejbližšího okolí. Vnímat kulturní a rasové odlišnosti. Aktivně děti zapojovat do různých akcí (cestování, soutěže...), vést děti k bezpečnému sportování a hrám, věnovat pozornost znalostem pravidel silničního provozu a jejich praktickému využití.

VZDĚLÁVACÍ CÍLE PRO UČITELE *(co učitel u dítěte podporuje)*

Dítě a jeho tělo:

- rozvíjení poznatků o pohybových činnostech a jejich kvalitě;
- vedení dětí k radosti ze sportovních aktivit;
- rozvíjení koordinace těla a hrubé motoriky při jízdě na koloběžkách a odrážedlech;
- osvojování si poznatků k podpoře zdraví a bezpečí.

Dítě a jeho psychika:

- vytváření základů pro práci s informacemi;
- osvojování si nových pojmů, poznatků o světě;
- posilování přirozených poznávacích citů (zvědavosti, zájmu, radosti z objevování);
- získávání schopnosti záměrně řídit svoje chování a ovlivňovat vlastní situaci.

Dítě a ten druhý:

- rozvíjení interaktivních a komunikativních dovedností verbálních i neverbálních;
- rozvíjení kooperativních dovedností;
- vytváření prosociálních postojů (přízpůsobivost, trpělivost, respekt, tolerance...).

Dítě a společnost:

- vytváření povědomí o existenci ostatních kultur a národností;
- vytváření povědomí o mezilidských morálních hodnotách;

- rozvíjení schopnosti projevovat se autenticky, chovat se autonomně, prosociálně a aktivně se přizpůsobovat společenskému prostředí a zvládat jeho změny;
- seznamování dětí s pravidly silničního provozu, s dopravními prostředky a jejich účelu, vedení dětí k bezpečnému používání jednoduchých dopravních prostředků (kolo, koloběžka) a k opatrnosti a soustředěnosti v době, kdy je sám účastníkem silničního provozu (cyklista, chodec).

Dítě a svět:

- vedení dětí k recyklaci a třídění odpadu, k udržování čistoty okolního prostředí, k péči o životní prostředí a k ochraně přírody a živých tvorů;
- poznávání jiných kultur ve vztahu k ekologii;
- pochopení, že lidská činnost může mít pozitivní i negativní vliv na životní prostředí.

OČEKÁVANÉ VÝSTUPY *(co dítě na konci předškolního období zpravidla dokáže)*

Dítě a jeho tělo:

- překonávat náročnější terén, přizpůsobovat se tempu skupiny;
- snažit se o dosažení co nejlepších výsledků ve sportovních činnostech dle svých možností (v rámci podpory zdravé soutěživosti), sportovat s radostí;
- zvládat bezpečnou jízdu na koloběžce;
- dodržovat zásady bezpečného chování v běžných situacích a pohotově reagovat v situacích méně známých;
- mít povědomí o způsobech ochrany zdraví a bezpečí (kde hledat pomoc, koho přivolat, kam se obrátit).

Dítě a jeho psychika:

- nalézat nová anebo alternativní řešení;
- vnímat, že je zajímavé dozvídat se nové věci;
- prožívat radost ze zvládnutého a poznaného;
- přijímat pozitivní ocenění i svůj případný neúspěch a vyrovnat se s ním, hodnotit svoje osobní pokroky;
- být citlivý ve vztahu k živým bytostem, k přírodě i k věcem.

Dítě a ten druhý:

- chápat, že všichni lidé mají stejnou hodnotu, přestože je každý jiný;
- porozumět běžným projevům vyjádření, emocí a nálad;
- uvědomovat si svá práva ve vztahu k druhému, přiznávat stejná práva druhým a respektovat je;
- dodržovat dohodnutá a pochopená pravidla na veřejnosti a ve veřejné dopravě;
- chovat se obezřetně při setkání s neznámými lidmi;
- navazovat a udržovat dětská přátelství.

Dítě a společnost:

- vnímat, že svět má svůj řád, mít elementární povědomí o existenci různých národů, kultur různých zemí, o planetě Zemi, vesmíru apod.;
- utvořit si dětskou představu o základních společenských normách (žádoucí a nežádoucí chování);
- chovat se a jednat na základě vlastních pohnutek a zároveň s ohledem na druhé;
- respektovat rozdílné vlastnosti schopnosti a dovednosti vrstevníků;
- mít povědomí o pravidlech silničního provozu, řídit se jimi, dodržovat je, účastnit se dopravních soutěží, používat ochranné prostředky (helma, reflexní vesta, doplňky);
- uvědomovat si, že ne všichni lidé respektují pravidla chování, že se mohou chovat neočekávaně proti pravidlům a tím ohrožovat pohodu i bezpečí druhých, odmítat společensky nežádoucí chování (lež, ubližování, agresivita), chránit se před nimi a v rámci svých možností se bránit jeho důsledkům.

Dítě a svět:

- aktivně se zapojit do třídění odpadů, všimnout si a pečovat o čistotu okolního prostředí;
- rozlišovat aktivity, které mohou zdraví okolního prostředí podporovat a které je mohou poškozovat;
- porozumět, že změny jsou přirozené, přizpůsobovat se běžně proměnlivým okolnostem doma i v mateřské škole;
- uvědomovat si, že způsob chování lidí ovlivňuje jejich vlastní zdraví i životní prostředí.

RIZIKA (co ohrožuje úspěch vzdělávacích záměrů učitele)

- nepříznivé počasí pro dostatečný pohyb v terénu, v přírodě;
- nedostatek příležitostí vidět a vnímat svět v jeho pestrosti a změně, v jeho dění a řádu;
- příliš racionální a uzavřený výklad světa v rodinném prostředí;
- nedostatečná připravenost dětí k cestování dopravními prostředky z rodiny;
- nevhodné vzory chování z médií, postoje veřejnosti a rodiny týkající se rasových a kulturních odlišností.

III. ČÁST

1. AUTOEVALUAČNÍ SYSTÉM ŠKOLY

1.1 Cíl autoevaluace:

Cílem autoevaluace školy je zjistit aktuální informace o stavu školy, a tím získat podklady pro plánování a realizaci dalšího rozvoje školy.

1.2 Oblasti autoevaluace:

- materiální, technické, ekonomické, hygienické a další podmínky k předškolnímu vzdělávání;
- průběh předškolního vzdělávání (plánování, organizace, vhodnost zvolených metod a forem práce, účinnost motivace, úroveň interakce a komunikace, účinnost hodnocení);
- školní klima a vzájemné vztahy s rodiči;
- výsledky předškolního vzdělávání (úroveň základů klíčových kompetencí: k učení, k řešení problémů, komunikativních, sociálních a personálních, činnostních a občanských);
- řízení školy, kvalita personální práce, kvalita DVPP;
- soulad realizovaného ŠVP s RVP PV;
- personální zajištění výchovně vzdělávacího procesu;
- podpora školy dětem – podpora rozvoje klíčových kompetencí, zohledňování osobnostních dispozic a rozdílných schopností dětí, děti s SVP a děti nadané.

1.3 Kritéria autoevaluace

Další kritéria autoevaluace vychází z oblastí vydaných Českou školní inspekcí v dokumentu Kritéria hodnocení podmínek, průběhu a výsledků vzdělávání 2023/2024 modifikace pro předškolní vzdělávání. Každoročně jsou vybrány jen určité oblasti, ve kterých jsme měly předešlý rok výsledky s nízkou kvalitou.

Kritéria:

1. Koncepce a rámec školy
2. Pedagogické vedení školy
3. Pedagogického sbor
4. Vzdělávání
5. Vzdělávací výsledky
6. Podpora dětí při vzdělávání (*rovné příležitosti*)

1.3.1 Kritéria autoevaluace vzdělávacího procesu a organizačního systému školy pro učitele mateřské školy:

Kritéria a časové rozvržení:

- Evaluace třídního vzdělávacího plánu vždy po ukončení tematického celku (součást TVP). TVP může být zpracován na období týdne až max. měsíce. Učitel/ka hodnotí

tematický celek v naplňování stanovených cílů, forem a metod práce, zaznamenává výrazná pozitiva a negativa.

- Diagnostika dětí je realizována prostřednictvím testovací sady **iSophi**, která je rozdělena na věkové kategorie 3-4 roky, 4-5 let a 5-7 let. Diagnostiku realizujeme 2x ročně, a to na začátku školního roku (vstupní hodnocení) a na konci školního roku. Výsledky pedagogické diagnostiky iSophi jsou předávány zákonným zástupcům v podobě rodičovského reportu. Nezávisle na diagnostické testovací sadě probíhá během celého roku průběžná diagnostika dítěte na základě pozorování, obsahové analýzy výtvorů, rozhovorů...
- Písemné vyhodnocení třídy 2x ročně, pololetní analýza – shrnutí pozitiv a negativ ve vzdělávání, chování, spolupráci s rodiči, odchylky u jednotlivých dětí, dosahování očekávaných výstupů pro přechod do ZŠ... (zpráva je součástí pedagogických porad).
- Evaluační vlastní pedagogické práce a schopnosti spolupráce napříč pedagogickým týmem 2x ročně prostřednictvím sebehodnocení.
- Evaluační dalšího vzdělávání, kterého se učitel účastní a samostudia (písemně nebo ústně na pedagogických poradách).
- Měsíc červen daného školního roku – **pedagogická rada navrhuje ředitelce školy** konkrétní opatření ke zlepšení úrovně vzdělávání a konkrétní úpravy ve školním vzdělávacím programu.

Nástroje autoevaluace učitele:

- hodnocení třídního vzdělávacího programu – záznamy o naplňování cílů vzdělávání;
- pozorování: života třídy, školy, herních aktivit dětí, verbálních projevů dětí (úroveň výslovnosti, slovní zásoby, souvislého projevu), postavení, chování a vztahů dítěte ve skupině dětí, vůči dospělým;
- rozhovory s dětmi, rodiči, odbornými pracovníky (PPP, SPC, ...);
- konstruktivní diskuze s kolegyněmi o aktuální problematice předškolního vzdělávání;
- portfolia dětí – obsahová analýza prací/výtvorů dětí (výtvarných, grafických, pracovních, konstruktivních);
- obsahová analýza dokumentů – anamnézy rodinné a osobní;
- posouzení věcného prostředí vzhledem k aktuálním potřebám předškolního vzdělávání; životosprávy; psychosociálních podmínek; organizace denních činností a řízení školy dle RVP PV, vyhlášky č. 410/2005 Sb. a vyhlášky 14/2005 Sb.
- posouzení úrovně spolupráce a vzájemných vztahů personálu školy na vzdělávání dětí prostřednictvím sebereflexe;
- dotazníkové šetření a „Nástroj pro hodnocení kvality práce učitele předškolního vzdělávání 2015“ využívané ke zjištění spolupráce a vztahů rodičů se školou a jejich vlivu na proces vzdělávání;
- vzájemné sdílení zkušeností učitelů uvnitř organizace, a i mezi organizacemi (sdílení dobré praxe);
- učitel se v rámci sebehodnocení práce s dítětem zaměřuje na níže uvedené body:
 - zajímá se o rodinné prostředí dítěte, spolupracuje s rodinou;
 - dává dítěti najevo své city, emoce, zájem a úctu;
 - hovoří s dětmi i s rodiči zdvořile, přátelsky;
 - při rozhovoru s dětmi či s rodiči dodržuje interakci očního kontaktu;

- děti oslovuje jejich jmény;
- využívá pozitivní neverbální komunikace (úsměv, gesta rukou...apod.);
- posiluje pozitivní sebezpojetí dětí;
- snaží se být s každým dítětem v časté interakci.

1.3.2 Kritéria autoevaluace školy pro ředitelku MŠ a zástupce ředitele

Kritéria a časové rozvržení:

- Kontrola materiálního, technického, ekonomického, hygienického stavu budov, kontrola dodržování bezpečnosti a protipožárních opatření – průběžně minimálně 1x za čtvrtletí.
- Průběh předškolního vzdělávání – kontrola tříd:
 - bezpečnosti prostoru tříd, klima tříd, úklid tříd – průběžně;
 - kontrola naplňování RVP PV, vzdělávacího procesu – min. 2x ročně;
 - kontrola kvality pedagogického působení a hodnocení přístupu učitele ve vztahu k filozofii školy – průběžně.
- Výsledky vzdělávání (pedagogická diagnostika, dětské portfolio...) průběžně minimálně 2x ročně.
- Kontrola třídní dokumentace – 4x ročně.
- Kontrola řízení školy, kvality personální práce – průběžně.
- Kontrola sestavení a plnění DVPP průběžně minimálně 1x ročně s každým pedagogem, sdílení DVPP v rámci pedagogických porad.
- Soulad realizovaného ŠVP a RVP PV – 1x ročně.
- Analýza pozitiv a negativ (ve vztahu k ŠVP, ke třídě, k materiálnímu zajištění...) předloženými učitelkami školy na pedagogických poradách 2x ročně.

Nástroje autoevaluace ředitele MŠ a zástupce ředitele:

- opakované pozorování života tříd, školy;
- rozhovory s dětmi, rodiči, učiteli a odbornými pracovníky (PPP, SPC, ...);
- konstruktivní diskuze s kolegyněmi o aktuální problematice předškolního vzdělávání;
- obsahová analýza třídní dokumentace a vzdělávacích programů; portfolia dítěte; diagnostiky dítěte;
- kontrolní a hospitační činnost ředitelky školy v různých oblastech;
- obsahová analýza vyhodnocení třídního vzdělávacího programu učitelek o naplňování cílů vzdělávání;
- obsahová analýza pololetních hodnocení tříd od učitelů (za jednotlivé třídy);
- diskuze ohledně návrhů na změny ve Školním vzdělávacím programu „Poznáváme náš svět“ doporučených učitelkami;
- srovnání dvou podobných institucí, tj. dvou MŠ (Benchmarking);
- diagnostická testovací sada iSophi;
- dotazníky pro rodiče;
- SWOT analýza, brainstorming, myšlenkové mapy.

IV. ČÁST

1. ADAPTAČNÍ PROGRAM

Pro každé dítě představuje vstup do mateřské školy novou životní etapu, která představuje velkou změnu. Tento proces sebou může nést určité obavy i očekávání. V této fázi je podstatné přistupovat k dítěti individuálně a empaticky, zároveň podporujeme rodiče v procesu odpoutání se, aby nedocházelo k přenosu nejistoty z nástupu do mateřské školy. Naším cílem je rodiče od počátku provázet a být jim oporou, proto již na první schůzce po přijímacím řízení předáváme doporučení pro snadnější adaptaci:

- postupná forma docházky – nejprve na hodinu, pak do oběda, následně se spaním;
- přihlížení k individuální adaptabilitě dítěte (adaptace dítěte probíhá zpravidla 4-6 týdnů);
- dítě mladší tří let by nemělo pobývat v mateřské škole po celý den z důvodu nezralosti dítěte, nadměrné zátěži (zvýšený hluk, rychlý pohyb celkové aktivity ve třídě), nemocnosti (každé onemocnění prodlužuje adaptační období, je potřeba přistoupit k opětovnému postupnému zvykání);
- v rámci adaptace dítěte učitel reguluje přítomnost rodiče v prostorách mateřské školy;
- otevřená komunikace mezi učiteli a rodiči výrazně usnadňuje adaptační proces;
- v době adaptace je nutné, aby rodiče zajistili dostatek náhradního oblečení, pro případ, že bude nutné dítě převléknout;
- nepravidelná docházka dítěte prodlužuje celkový proces adaptace;
- umožňujeme dětem přinést si z domova oblíbenou hračku;
- při předání dítěte doporučujeme krátké rozloučení;
- sdílení co nejvíce informací o dítěti (vstupní dopis – kdo jsem);
- informování o zdravotním stavu a specifických vývojových odlišnostech dítěte;
- nepřenášet na dítě své vlastní obavy, strachy a úzkosti pramenící z odloučení od rodiny.

2. POVINNÉ PŘEDŠKOLNÍ VZDĚLÁVÁNÍ

Povinné předškolní vzdělávání se řídí zákonem 561/2004 Sb. (školský zákon), § 34a v platném znění a vyhláškou č. 14/2005 Sb. o předškolním vzdělávání v platném znění.

Povinné předškolní vzdělávání se vztahuje na státní občany České republiky (ČR), kteří pobývají na území ČR déle než 90 dnů, a na občany jiného členského státu Evropské unie, kteří na území ČR pobývají déle než 90 dnů. Dále se povinné předškolní vzdělávání vztahuje na jiné cizince, kteří jsou oprávněni pobývat na území ČR trvale nebo přechodně po dobu delší než 90 dnů, a na účastníky řízení o udělení mezinárodní ochrany. Povinné předškolní vzdělávání se nevztahuje na děti s hlubokým mentálním postižením.

Předškolní vzdělávání **je povinné** od počátku školního roku, který následuje po dni, kdy dítě dosáhne pátého roku věku, do zahájení povinné školní docházky dítěte. Zákonný zástupce dítěte je povinen přihlásit dítě k zápisu k předškolnímu vzdělávání v kalendářním roce, ve kterém začíná povinnost předškolního vzdělávání dítěte. Povinné předškolní vzdělávání má formu pravidelné denní docházky v pracovních dnech. Časové vymezení povinného předškolního vzdělávání stanovila ředitelka mateřské školy dle školského zákona 561/2004 Sb. a vyhlášky č.14/2005 Sb. **od 8:00 do 12:00 hodin.**

Povinnost předškolního vzdělávání není dána ve dnech, které připadají na období školních prázdnin v souladu s organizací školního roku v základních a středních školách. Podmínky pro uvolňování dětí ze vzdělávání a omlouvání jejich neúčasti ve vzdělávání stanoví školní řád.

2.1 Jiný způsob povinného předškolního vzdělávání

- a) Individuální vzdělávání dítěte, které se uskutečňuje bez pravidelné denní docházky dítěte do MŠ;
- b) Vzdělávání v přípravné třídě základní školy a ve třídě přípravného stupně základní školy speciální podle §47 a §48a) školského zákona;
- c) Vzdělávání v zahraniční škole na území ČR, ve které ministerstvo povolilo plnění povinné školní docházky dle § 38a) školského zákona.

2.1.1 Individuální vzdělávání dítěte

Rozhodne-li se zákonný zástupce vzdělávat dítě individuálně bez pravidelné denní docházky do MŠ, oznámí písemně tuto skutečnost řediteli mateřské školy nejpozději 3 měsíce před počátkem školního roku, kterým začíná povinnost předškolního vzdělávání dítěte. Oznámení o individuálním předškolním vzdělávání musí obsahovat:

- a) jméno, popř. jména a příjmení, rodné číslo a místo trvalého pobytu dítěte, v případě cizince místo pobytu dítěte;
- b) uvedení období, ve kterém má být dítě individuálně vzděláváno;
- c) důvody pro individuální vzdělávání dítěte.

Mateřská škola ověří v měsících listopad/prosinec daného školního roku úroveň osvojování očekávaných výstupů v jednotlivých oblastech a případně doporučí zákonnému zástupci další postup při vzdělávání.

Termín ověřování úrovně osvojování očekávaných výstupů stanovuje ředitel mateřské školy po dohodě se zákonným zástupcem. Výdaje spojené s individuálním vzděláváním dítěte hradí zákonný zástupce dítěte, s výjimkou speciálních kompenzačních pomůcek podle §16, odst. 2 písmene d) školského zákona a výdajů na činnost mateřské školy, do níž bylo dítě přijato k předškolnímu vzdělávání.

2.1.2 Ukončení individuálního vzdělávání dítěte

Ředitel mateřské školy ukončí individuální vzdělávání dítěte, pokud zákonný zástupce dítěte nezajistil účast dítěte u ověření, a to ani v náhradním termínu. Odvolání proti rozhodnutí ředitele mateřské školy o ukončení individuálního vzdělávání dítěte nemá odkladný účinek. Po ukončení individuálního vzdělávání dítěte nelze dítě opětovně individuálně vzdělávat.

2.1.3 Vymezení vzdělávacích cílů a očekávaných výstupů

Mateřská škola vymezuje vzdělávací cíle a očekávané výstupy v rámci povinného předškolního vzdělávání v souladu s Desaterem pro rodiče dětí předškolního věku vydaném MŠMT v roce 2013, která jsou zároveň doporučením (osnovou) pro individuální předškolní vzdělávání:

Vzdělávací cíle:

- osvojování si schopností ovládat své tělo, být samostatný v sebeobsluze;
- vedení dítěte k citové samostatnosti a schopnosti kontrolovat a řídit své chování;
- prohlubování u dítěte přiměřené jazykové, řečové a komunikační dovednosti;
- rozvíjení koordinace ruky a oka, jemné motoriky a pravolevé orientace;
- rozvíjení sluchové percepce;
- rozvíjení logického myšlení, myšlenkových operací a orientace v elementárních matematických pojmech;
- vedení dítěte ke schopnosti udržet záměrnou pozornost a ke schopnosti záměrně si zapamatovat a vědomě se učit;
- rozvíjení u dítěte přiměřené sociální samostatnosti, sociální vnímavosti, schopnosti soužití s vrstevníky ve skupině;
- vedení dítěte k projevům tvořivosti a uvědomění si kulturních hodnot;
- rozvíjení schopnosti orientovat se ve svém prostředí, v okolním světě, a i v praktickém životě.

Očekávané výstupy:

- Pohybuje se koordinovaně, je přiměřeně obratné a zdatné (např. hází a chytá míč, udrží rovnováhu na jedné noze, běhá, skáče, v běžném prostředí se pohybuje bezpečně); svlékne se, oblékne i obuje se (zapne a rozepne zip i malé knoflíky, zaváže si tkaničky, oblékne si čepici, rukavice); je samostatné při jídle (používá správně příbor, nalije si nápoj, stoluje čistě, používá ubrousek); zvládá samostatně osobní hygienu (používá kapesník, umí se vysmrkat, umyje a osuší si ruce, použije toaletní papír, použije splachovací zařízení, uklidí po sobě); zvládá drobné úklidové práce (posbírá a uklidí

předměty a pomůcky na určené místo, připraví další pomůcky, srovná hračky); postará se o své věci (udržuje v nich pořádek).

- Zvládá odloučení od rodičů; vystupuje samostatně, má svůj názor, vyjadřuje souhlas i nesouhlas; projevuje se jako emočně stálé, bez výrazných výkyvů v náladách; ovládá se a kontroluje (reaguje přiměřeně na drobný neúspěch, dovede odložit přání na pozdější dobu, dovede se přizpůsobit konkrétní činnosti či situaci); je si vědomé zodpovědnosti za své chování; dodržuje dohodnutá pravidla.
- Vyslovuje správně všechny hlásky (i sykavky, rotacismy, měkčení); mluví ve větách, dovede vyprávět příběh, popsat situaci apod.; mluví většinou gramaticky správně (tj. užívá správně rodu, čísla, času, tvarů, slov, předložek aj.); rozumí většině slov a výrazů běžně užívaných v jeho prostředí; má přiměřenou slovní zásobu, umí pojmenovat většinu toho, čím je obklopeno; přirozeně a srozumitelně hovoří s dětmi i dospělými, vede rozhovor a respektuje jeho pravidla; pokouší se napsat hůlkovým písmem své jméno (označí si výkres značkou nebo písmenem); používá přirozeně neverbální komunikaci (gesta, mimiku, řeč těla, aj.); spolupracuje ve skupině.
- Je zručné při zacházení s předměty denní potřeby, hračkami, pomůckami a nástroji (pracuje se stavebnicemi, modeluje, stříhá, kreslí, maluje, skládá papír, vytrhává, nalepuje, správně otáčí listy v knize apod.); zvládá manipulační činnosti s drobnějšími předměty (korálky, drobné stavební prvky apod.); tužku drží správně, tj. dvěma prsty třetí podložený, s uvolněným zápěstím; vede stopu tužky, tahy jsou při kreslení plynulé, (obkresluje, vybarvuje, v kresbě přibývají detaily i vyjádření pohybu); umí napodobit základní geometrické obrazce (čtverec, kruh, trojúhelník, obdélník), různé tvary, (popř. písmena); rozlišuje pravou a levou stranu, pravou i levou ruku (může chybovat); řadí zpravidla prvky zleva doprava, používá pravou či levou ruku při kreslení či v jiných činnostech, kde se preference ruky uplatňuje (je zpravidla zřejmé, zda je dítě pravák či levák).
- Rozlišuje a porovnává podstatné znaky a vlastnosti předmětů (barvy, velikost, tvary, materiál, figuru a pozadí), nachází jejich společné a rozdílné znaky; složí slovo z několika slyšených slabik a obrázek z několika tvarů; rozlišuje zvuky (běžných předmětů a akustických situací i zvuky jednoduchých hudebních nástrojů); rozpozná rozdíly mezi hláskami (měkké a tvrdé, krátké a dlouhé); sluchově rozloží slovo na slabiky (vytleskává slabiky ve slově); najde rozdíly na dvou obrazcích, doplní detaily; rozlišuje jednoduché obrazné symboly a značky i jednoduché symboly a znaky s abstraktní podobou (písmena, číslice, základní dopravní značky, piktogramy); postřehne změny ve svém okolí, na obrázku (co je nového, co chybí); reaguje správně na světelné a akustické signály.
- Má představu o čísle (ukazuje na prstech či předmětech počet, počítá na prstech, umí počítat po jedné, chápe, že číslovka vyjadřuje počet); orientuje se v elementárních počtech (vyjmenuje číselnou řadu a spočítá počet prvků minimálně v rozsahu do pěti, deseti); porovnává počet dvou málopočetných souborů, tj. v rozsahu do pěti prvků (pozná rozdíl a určí o kolik je jeden větší či menší); rozpozná základní geometrické tvary (kruh, čtverec, trojúhelník atd.); rozlišuje a porovnává vlastnosti předmětů; třídí, seskupuje a přiřazuje předměty dle daného kritéria (korálky do skupin podle barvy, tvaru, velikosti); přemýšlí, vede jednoduché úvahy, komentuje, co dělá („přemýšlí nahlas“); chápe jednoduché vztahy a souvislosti, řeší jednoduché problémy a situace, slovní příklady,

úlohy, hádanky, rébusy, labyrinty; rozumí časoprostorovým pojmům (např. nad, pod, dole, nahoře, uvnitř a vně, dříve, později, včera, dnes), pojmům označujícím velikost, hmotnost (např. dlouhý, krátký, malý, velký, těžký, lehký).

- Soustředí pozornost na činnosti po určitou dobu (cca 10 - 15 min.); „nechá“ se získat pro záměrné učení (dokáže se soustředit i na ty činnosti, které nejsou pro něj aktuálně zajímavé); záměrně si zapamatuje, co prožilo, vidělo, slyšelo, je schopno si toto po přiměřené době vybavit a reprodukovat, částečně i zhodnotit; pamatuje si říkadla, básničky, písničky; přijme úkol či povinnost, zadaným činnostem se věnuje soustředěně, neodbíhá k jiným, dokáže vyvinout úsilí a dokončit je; postupuje podle pokynů; pracuje samostatně.
- Uplatňuje základní společenská pravidla (pozdrav, umí požádat, poděkovat, omluvit se); navazuje kontakty s dítětem i dospělými, komunikuje s nimi zpravidla bez problémů, s dětmi, ke kterým pociťuje náklonnost, se kamarádí; nebojí se odloučit na určitou dobu od svých blízkých; je ve hře partnerem (vyhledává partnera pro hru, v zájmu hry se domlouvá, rozděluje a mění si role); zapojí se do práce ve skupině, při společných činnostech spolupracuje, přizpůsobuje se názorům a rozhodnutí skupiny; vyjednává a dohodne se, vyslovuje a obhajuje svůj názor; ve skupině (v rodině) dodržuje daná a pochopená pravidla, pokud jsou dány pokyny, je srozuměno se jimi řídit; k ostatním dětem se chová přátelsky, citlivě a ohleduplně (dělí se o hračky, pomůcky, pamlsky, rozdělí si úlohy, všímá si, co si druhý přeje); je schopno brát ohled na druhé (dokáže se dohodnout, počkat, vystřídat se, pomoci mladším).
- Pozorně poslouchá či sleduje se zájmem literární, filmové, dramatické či hudební představení; zaujme jej výstava obrázků, loutek, fotografií, návštěva zoologické či botanické zahrady, statku, farmy apod.; je schopno se zúčastnit dětských kulturních programů, zábavných akcí, slavností, sportovních akcí; svoje zážitky komentuje, vypráví, co vidělo, slyšelo, dokáže říci, co bylo zajímavé, co jej zaujalo, co bylo správné, co ne; zajímá se o knihy, zná mnoho pohádek a příběhů, má své oblíbené hrdiny; zná celou řadu písní, básní a říkadel; zpívá jednoduché písně, rozlišuje a dodržuje rytmus (např. vytleskávání, na bubínku); vytváří, modeluje, kreslí, maluje, stříhá, lepí, vytrhává, sestavuje, vyrábí; hraje tvořivé a námětové hry (např. na školu, na rodinu, na cestování, na lékaře), dokáže hrát krátkou divadelní roli.
- Vyzná se ve svém prostředí (doma, ve škole), spolehlivě se orientuje v blízkém okolí (ví, kde bydlí, kam chodí do školky, kde jsou obchody, hřiště, kam se obrátit když je v nouzi apod.); zvládá běžné praktické činnosti a situace, s nimiž se pravidelně setkává (např. dovede vyřídit drobný vzkaz, nakoupit a zaplatit v obchodě, říci si o to, co potřebuje, ptá se na to, čemu nerozumí, umí telefonovat, dbá o pořádek a čistotu, samostatně se obslouží, zvládá drobné úklidové práce, je schopno se starat o rostliny či drobná domácí zvířata); ví, jak se má chovat (např. doma, v mateřské škole, na veřejnosti, u lékaře, v divadle, v obchodě, na chodníku, na ulici, při setkání s cizími a neznámými lidmi) a snaží se to dodržovat; má poznatky ze světa přírody živé i neživé, lidí, kultury, techniky v rozsahu jeho praktických zkušeností (např. orientuje se v tělesném schématu, umí pojmenovat jeho části i některé orgány, rozlišuje pohlaví, ví, kdo jsou členové rodiny a čím se zabývají, rozlišuje různá povolání, pomůcky, nástroje, ví, k čemu jsou peníze, zná jména některých rostlin, stromů, zvířat a dalších

živých tvorů, orientuje se v dopravních prostředcích, zná některé technické přístroje), rozumí běžným okolnostem, dějům, jevům, situacím, s nimiž se bezprostředně setkává (např. počasí a jeho změny, proměny ročních období, látky a jejich vlastnosti, cestování, životní prostředí a jeho ochrana, nakládání s odpady).

Doporučení pro individuální vzdělávání:

- Zvládá odloučení od rodičů – pobyt v jiném než rodinném prostředí bez přítomnosti rodičů (hlídání příbuznými, přáteli, pobyt v dětských centrech...).
- Dodržuje dohodnutá pravidla – doporučujeme stanovit dítěti jasná, srozumitelná a věku přiměřená pravidla („mantinely“), a tato pravidla důsledně dodržovat.
- Má přiměřenou slovní zásobu, umí pojmenovat většinu toho, čím je obklopeno, vyslovuje správně všechny hlásky (i sykavky, rotacismy, měkčení), mluví ve větách, dovede vyprávět příběh, popsat situaci apod., mluví většinou gramaticky správně (tj. užívá správně rodu, čísla, času, tvarů, slov, předložek aj.), rozumí většině slov a výrazů běžně užívaných v jeho prostředí, přirozeně a srozumitelně hovoří s dětmi i dospělými, vede rozhovor, a respektuje jeho pravidla – doporučujeme čtení pohádkových knih, rozbor textů, rozhovory na různá témata, prohlížení a komentování encyklopedií, říkanky, básničky, hádanky, malované čtení, využívání běžných situací k rozhovorům, komentovat přirozené činnosti apod.; nedoporučujeme počítačové hry, dlouhodobé bezúčelné sledování televize.
- Dítě je schopné rozlišit zvukové vjemy – využití PC programů pro předškoláky, využití zvukových záznamů, pracovních listů (Bednářová, Šmardová).
- Záměrně si zapamatuje, co prožilo, vidělo, slyšelo, je schopno si toto po přiměřené době vybavit a reprodukovat, částečně i zhodnotit – před večerním usnutím zhodnotit s dítětem celý den.
- Přijme úkol či povinnost, zadaným činnostem se věnuje soustředěně, neodbíhá k jiným, dokáže vyvinout úsilí a dokončit je – zadávat drobné úkoly a vést je k tomu, že má za splnění úkolu určitou zodpovědnost.
- Pozorně poslouchá či sleduje se zájmem literární, filmové, dramatické či hudební představení – navštěvovat vhodná dětská divadelní představení.

2.4 Doporučené zdroje pro výchovně vzdělávací práci

WEBOVÉ STRÁNKY	ČASOPISY	PRACOVNÍ LISTY A KNIHY
https://edu.ceskatelevize.cz/s tupen-vzdelani/predskolni	Předškolák	Šimonovy pracovní listy
https://bajali.cz/26-ke-stazeni?page=3	Pastelka	ALBI – Kvído: Roztančení fixy, Chytrý vějíř, Hravé tvoření...
www.predskolaci.cz	Sluníčko	Hráškovy úkoly pro předškoláky – Taťána Vargová
www.amosek.cz	Méd'a Pusík	Mluv se mnou – pracovní listy pro rozvoj dětské řeči – Kateřina Slezáková
www.krokotak.com	Dráček	Kuliferda – Gošová Věra
www.kaminet.cz/napravy/napravy.php	Mateřidouška	Písmenkové pohádky – knížka pro prvňáky a předškoláky; Bešťáková Eva, Ježková Dagmar
www.logopedonline.cz	Báječná školka	Šikovný předškolák – příprava na zápis
www.detskestranky.cz	Ben Já Mína	Velká obrázková knížka pro malé děti – Bohumil Říha, Milena Lukešová
www.napadydoskolky.blogspot.cz	Bumík	Rozvoj rozumových schopností u dětí v MŠ – Fořtíková Jitka (pro pedagogy a rodiče)
https://www.ateliervlese.cz/aktivita-zdarma/	Puntík	Obrázkové čtení – O sluníčku, zvířátkách a noci tajemné – Alena Schejbalová, Vendula Hegerová
www.pinterest.com	Raketa	Veselé hry s malými dětmi – Jana Hanšpachová
www.onlineomalovanky.cz	Šikulka	Jak pes Logopes připravoval děti na psaní – Ivana Novotná
www.rvp.cz	Hrana	Školní zralost – Bednářová a Šmardová
www.vesela-chaloupka.cz	Čtyřlístek	Povídám, povídám pohádku – Mlčochová
https://decko.ceskatelevize.cz/sikulove	Animáček	Hraj si a uč se; Město ztracených věcí, Ztracená zvířátka... – Drobek
https://www.e-bedrnik.cz/#	Malý Zajíček	Příprava pro předškoláky – nakladatelství Jiri Models
https://www.hranostaj.cz/	Méd'a	Předškoláci –Bečková

ZDROJE POUŽITÉ PŘI ZPRACOVÁNÍ ŠVP

ČESKO. *Zákon č. 561/2004 Sb.*, o předškolním, základním, středním, vyšším odborném a jiném vzdělávání (školský zákon) v platném znění.

ČESKO. *Vyhláška č. 14/2005 Sb.*, o předškolním vzdělávání v platném znění.

ČESKO. *Vyhláška č. 27/2016 Sb.*, o vzdělávání žáků se speciálními vzdělávacími potřebami a žáků nadaných v platném znění.

ČESKO. *Vyhláška č. 410/2005 Sb.*, o hygienických požadavcích na prostory a provoz zařízení a provozoven pro výchovu a vzdělávání dětí a mladistvých v platném znění.

ČŠI. *Kritéria hodnocení podmínek, průběhu a výsledků vzdělávání 2023/2024. Modifikace pro předškolní vzdělávání.* Praha, 2023.

MŠMT. *Rámcový vzdělávací program pro předškolní vzdělávání.* [online]. Praha: MŠMT, 2021.

NPI ČR. *Gramotnosti – Předškolní vzdělávání. Gramotnosti pro život – Učíme v souvislostech, 2020. Podpora práce učitelů (PPUČ) - systémový projekt Národního pedagogického institutu ČR.* Registrační číslo projektu: CZ.02.3.68/0.0/0.0/15_001/0002110.

SKALKOVÁ, Jarmila. *Obecná didaktika: vyučovací proces, učivo a jeho výběr, metody, organizační formy vyučování.* Praha: Grada, 2007. ISBN 978-80-247-1821-7.

SPLAVCOVÁ, Hana a Jana KROPÁČKOVÁ. *Vzdělávání dětí od dvou let v MŠ.* Praha: Portál, 2016. ISBN 978-80-262-1042-9.